



basic education

Department:
Basic Education
REPUBLIC OF SOUTH AFRICA

NASIONALE SENIOR SERTIFIKAAT

GRAAD 12

VISUELE KUNSTE V1

FEBRUARIE/MAART 2012

PUNTE: 100

TYD: 3 uur

**Hierdie vraestel bestaan uit 23 bladsye.
Hierdie vraestel moet in volkleur gedruk word.**

INSTRUKSIES EN INLIGTING

In hierdie eksamen moet jy die volgende vaardighede demonstreer:

- Die gebruik van korrekte kunsterminologie
- Die gebruik en implementering van visuele analise en kritiese denke
- Skryf- en navorsingsvaardighede binne 'n geskiedkundige en kulturele konteks
- Die plasing van spesifieke voorbeelde in 'n kulturele, sosiale en historiese konteks
- 'n Begrip van eiesoortige kreatiewe style

Lees die volgende instruksies voordat jy besluit watter vrae om te beantwoord.

1. Hierdie vraestel bestaan uit TIEN vrae.
2. Beantwoord enige VYF vrae vir 'n totaal van 100 punte.
3. Nommer die antwoorde korrek volgens die nommeringstelsel wat in hierdie vraestel gebruik is.
4. Vrae verskyn op die linkerkantste bladsy, met visuele bronne op die regterkantste bladsy.
5. Maak seker dat jy na die afgebeelde visuele bronne in kleur verwys waar dit vereis word.
6. Geen punte sal toegeken word vir inligting wat in een antwoord bespreek en in ander antwoorde herhaal word nie. Kruisverwysings na kunswerke is toelaatbaar.
7. Noem die kunstenaar en titel van elke kunswerk wat jy in jou antwoorde bespreek. Onderstreep die titel van 'n kunswerk of die naam van 'n gebou.
8. Skryf op 'n duidelike, kreatiewe en gestruktureerde manier en gebruik volsinne en paragrawe volgens die instruksies van elke vraag. 'n Lys met feite/tabelle word NIE aanvaar NIE.
9. Skryf netjies en leesbaar.

WOORDELYS

Gebruik die volgende woordelys om seker te maak dat jy verstaan hoe om 'n spesifieke vraag te benader.

Analiseer:	'n Gedetailleerde en logiese bespreking van die formele kunselemente, soos lyn, kleur, toonwaardes, formaat en komposisie van die kunswerk
Bespreek:	Stel jou standpunt en gee redes vir jou stellings
Interpreteer:	Analiseer en evalueer (gee 'n ingeligte mening oor) 'n kunswerk. Kontekstualiseer dit histories, kultureel, sosiaal, ensovoorts, en motiveer jou bevindinge deur na soortgelyke spesifieke voorbeelde te verwys.
Motiveer:	Om jou besprekings met bewyse of getuienis en voorbeelde van kunswerke en/of geboue te ondersteun/staaf
Noem:	Gee presiese feite en sê direk wat jy dink – gee jou mening, asook 'n verduideliking
Verduidelik:	Maak duidelik en gee redes vir jou stelling
Vergelyk:	Toon die verskille en ooreenkomste op 'n geordende wyse binne dieselfde argument aan
Visuele bronne:	Die visuele afbeeldings wat in hierdie vraestel verskyn of waarna verwys word in ander bronne

BEANTWOORD ENIGE VYF VRAE.**VRAAG 1: DIE OPKOMENDE STEM VAN SWART KUNS IN DIE TWINTIGSTE EEU**

Swart kunstenaars het dikwels die maak van afdrukke ('printmaking') as 'n manier van uitdrukking in Suid-Afrikaanse kuns gebruik. Die drukprosesse van etswerk, litografie, skermdruk en lino-sneë is dikwels gebruik om buitengewone verhale van geloof, menslike interaksie en bemagtiging te vertel.

- 1.1 Die visuele beeld wat in FIGUUR 1a getoon word, stel 'n tipiese dag in die lewe van 'n Suid-Afrikaner voor.

Skryf 'n paragraaf (ten minste EEN bladsy), waarin jy jou persoonlike interpretasie van hierdie skermdruk-kunswerk gee (FIGUUR 1a).

Jy moet die volgende in jou bespreking insluit:

- Ontleding van die kunswerk deur die kunselemente te gebruik
- Die onderwerp en styl
- Boodsappe/Simbole en/of betekenis in die kunswerk

(10)

- 1.2 Kies TWEE spesifieke kunswerke wat jy bestudeer het wat die kyker bewus maak van hoe die kunstenaar(s) nie net sy/haar/hulle eie persoonlike gevoelens en idees vasgelê het nie, maar ook dié van die samelewing.

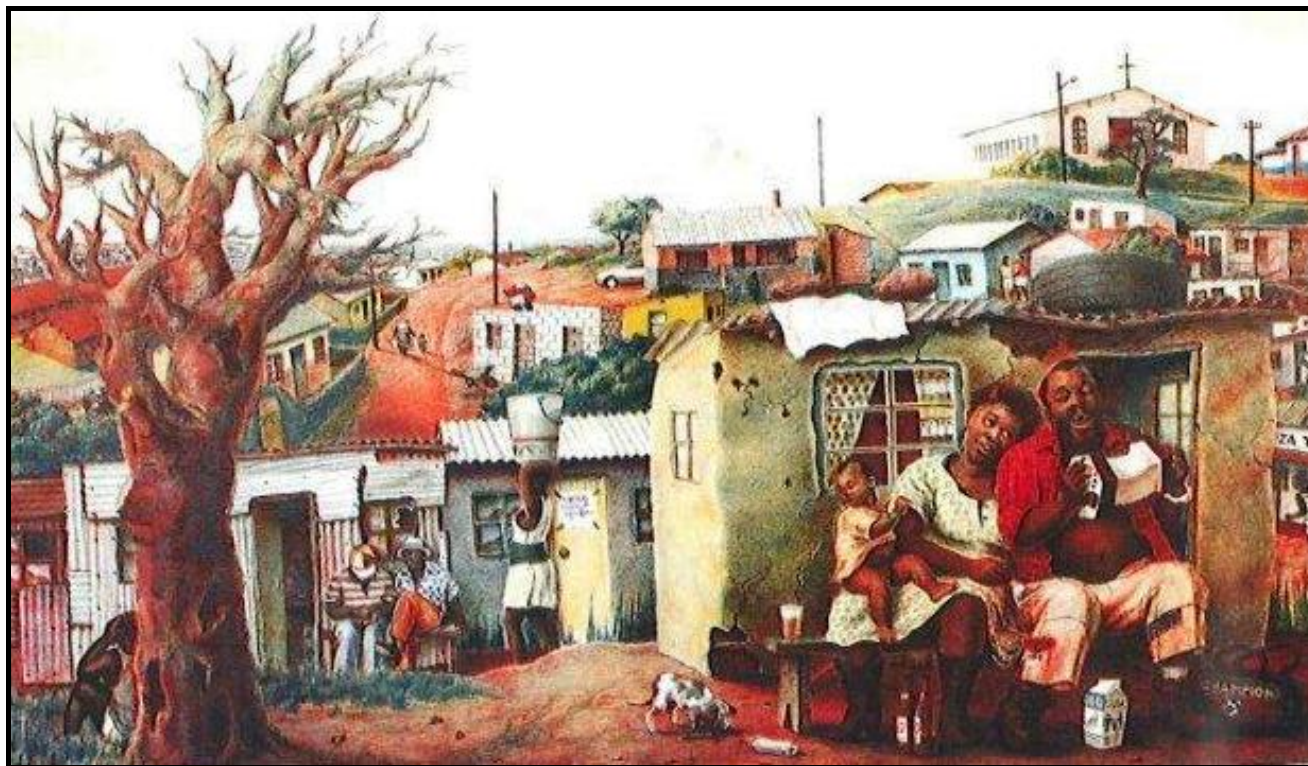
Skryf 'n opstel (ten minste EEN bladsy) en gebruik die volgende as 'n riglyn:

- Naam van kunstenaar(s) en kunswerke
- Die spesifieke onderwerp/beeldgebruik wat gebruik is
- Bespreek hoe die kunstenaar(s) komposisie, tegniek, styl en die formele elemente gebruik het.

(10)
[20]

Afdrukmakery: Die maak en druk van grafiese werk met die hand of drukpers

Skermdruk: 'n Moderne drukproses, wat in die middel van die 20^{ste} eeu as 'n industriële drukmetode uitgevind is. Kunstenaars het sedertdien hierdie proses gebruik. Dit is baie dieselfde as om 'n stensil te gebruik.



FIGUUR 1a: Sithembiso Sibisi, *Afternoon Song (Middag lied)*, skermdrukwerk, 1988.

VRAAG 2: SOEKE NA 'N AFRIKA-IDENTITEIT IN SUID-AFRIKAANSE KUNS

Baie Suid-Afrikaanse kunstenaars ondersoek hulle persoonlike geskiedenis en familie-erfenis deur hulle kuns.

Nontisikelelo Veleko het onlangs 'n vars perspektief by die identiteitstema gevoeg, toe hy foto's van die stedelike omgewing uitgestal het.

Soos Veleko sê: 'Ek kyk na die mode en hoe dit identiteit skep, want die mode speel met identiteit.'

- 2.1 Deur die visuele bronne in FIGUUR 2a–2d te bestudeer, skryf 'n paragraaf (ten minste EEN bladsy) waarin jy vergelyk hoe hierdie kunstenaars die mode/versierings gebruik het om identiteit te ondersoek.

Verwys na die volgende in jou antwoord:

- Komposisie
- Die gebruik van verskillende media
- Die stemming wat elke kunswerk uitbeeld

(10)

- 2.2 Skryf 'n opstel (ten minste EEN bladsy) waarin jy spesifiek verwys na ten minste TWEE kunswerke van enige plaaslike of internasionale kunstenaar(s) wat jy bestudeer het, wat jy voel die kwessie van identiteit in sy/haar/hulle werk ondersoek het.

Jou antwoord moet die volgende inligting insluit:

- Inspirasie/Invloede op die werk
- Formele elemente wat in die werk gebruik is
- Temas en boodskappe in die werk wat 'n gevoel van die kunstenaar(s) se identiteit gee

(10)

[20]



FIGUUR 2a: Pieter Hugo, **Mallam Mantari Lamal with Mainasara (Mallam Mantari Lamal met Mainasara)**, pigment-ink op katoenlap, 2005.



FIGUUR 2b: Nontisikelelo Veleko, **Beauty is in the Eye of the Beholder (Elkeen Weet wat vir Hom/Haar mooi is)**, fotografie, 2004.



FIGUUR 2c: Alexis Preller, **Hieratic Women (Priesterlike Vroue)**, olieverf op doek, 1955–1957.



FIGUUR 2d: Irma Stern, **Bahora Girl (Bahora-meisie)**, olieverf op doek, 1945.

VRAAG 3: KUNS EN POLITIEK: WEERSTANDS- OF PROTESKUNS IN SUID-AFRIKA

Picasso se **Guernica** (FIGUUR 3a) is een van die grootste proteskunswerke van alle tye. Dit is gemaak uit protes teen die bombardering van die klein dorpie Guernica, wat amper heeltemal vernietig is gedurende die Spaanse Burgeroorlog in 1937.

Dumile Feni het in sy groot houtskooltekening kommentaar gelewer op die lewe in Suid-Afrikaanse townships. Hy het dit **An African Guernica ('n Afrika-Guernica)** (FIGUUR 3b) genoem. 'n Paar van die prominente figure in **An African Guernica ('n Afrika-Guernica)** is twee jongmense wat dagga rook, 'n witboordjie-prediker wat by 'n tafel sit en 'n kind wat deur sy ma weggegooi is en aan 'n koei drink.

3.1 In beide werke is gevoelens van verskrikking en lyding geskep.

Vergelyk hierdie twee kunswerke deur die volgende te bespreek (ten minste EEN bladsy):

- Die uitbeelding van menslike figure. Verwys na die gebruik van vorms en lyne in jou antwoord.
- Die organisasie van die figure en die ruimte
- Simbole in hierdie werke, byvoorbeeld die bul in **Guernica** en die koeie in **An African Guernica ('n Afrika-Guernica)**
- Wat hierdie werke sê oor oorlog en die lewe in Suid-Afrikaanse townships
- Gee 'n rede hoekom jy dink Dumile Feni sy tekening na Picasso se **Guernica** vernoem het.

(10)

3.2 Bespreek hoe enige ander kunstenaar(s) die verskrikking/afgryse en lyding van menslikheid in sy/haar/hulle werke uitgebeeld het. Verwys na TWEE spesifieke kunswerke wat jy bestudeer het.

Sluit inligting oor die volgende in (ten minste EEN bladsy):

- Gebruik van formele kunselemente
- Onderwerp en inhoud
- Stilistiese kenmerke

(10)
[20]



FIGUUR 3a: Pablo Picasso, **Guernica**, 1937.



FIGUUR 3b: Dumile Feni, **An African Guernica ('n Afrika-Guernica)**, steenkool op papier, 1989.

VRAAG 4: KUNSVLYT ('CRAFT') EN TOEGEPASTE KUNS

Die kandelaar in FIGUUR 4a is deur Magpie Collective gemaak, 'n kunstuusjie-gemeenskap geleë in die klein dorpie Barrydale in die Klein-Karoo. Dit was een van die kandelare wat in 2009 deur 'n versierder van President Obama se privaat kwartiere in die Witthuis gekies is. Die kandelaar is gemaak van herwinde plastieksnuisterye en gekleurde plastiekbotteldoppies, deurweef met glaskrale en kristaldruppels en verlig met kerse.

Al die visuele bronne (FIGUUR 4a–4d) toon hoe kunshandwerkers en ontwerpers deur tradisionele Afrika-kunsvlyttegnieke geïnspireer is, maar dit vir die kontemporêre mark aangepas het.

4.1 Bespreek die volgende in 'n opstel (ten minste EEN bladsy) met betrekking tot die visuele bronne in FIGUUR 4a–4b:

- Die mengsel van tradisionele kunsvlyttegnieke met 'n kontemporêre kinkel
- Redes waarom hierdie items nou sulke gesogte versamelaarsitems is
- Die belangrikheid daarvan om kunsvlyt en ontwerp te herskep om by kontemporêre smake vir dinge soos werkskepping en die bemagtiging van gemeenskappe aan te pas
- Watter een van hierdie items is jou gunsteling? Gee redes vir jou keuse.

(10)

4.2 Soos in die visuele bronne gesien, pas baie kunshandwerkers en ontwerpers die tradisionele kunsvlyt aan om by kontemporêre smake aan te pas. Baie mense glo egter dat dit sal lei tot die verdwyning van tradisionele kunsvlyt en die verlies aan vaardighede.

Wat is jou mening oor die stelling hierbo? Motiveer jou mening deur die werk van TWEE ander handwerkkunstenaars wat jy bestudeer het, te bespreek (ten minste EEN bladsy).

(10)

[20]

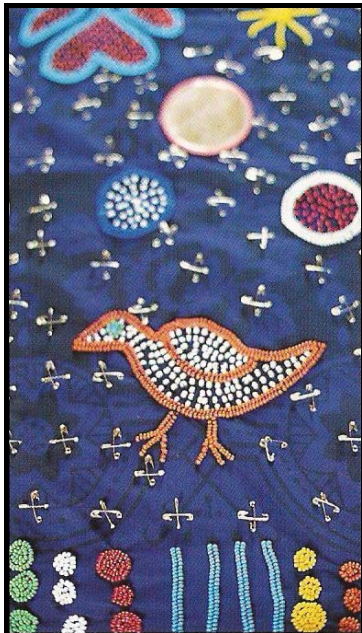
Nceka:	'n Enkele stuk lap wat oor een skouer gedrapeer is en deel uitmaak van 'n Tsonga-vrou se drag
Kandelaar:	Dekoratiewe ligbron wat van die plafon afhang
Kontemporêr:	Wat tot dieselfde tyd behoort



FIGUUR 4a: Magpie, **Princess (Prinses)**, herwinde plastiek, botteldoppies, glaskrale, 2009.



FIGUUR 4b: Bayo Adegbe, **Fashion for Peace Show (Mode vir Vrede-vertoning)**, Nairobi, 2008.



FIGUUR 4c: Chivirika-groep, **Nceka/Beaded Wrap (Nceka-/Geborduurde Tjalie)**, Limpopo. Borduurwerk, krale en haakspelde, geen datum.

Kopiereg voorbehou



FIGUUR 4d: Merle Payne en Ingrid Pienaar, **Skirt (Romp)**, verskillende materiaal tegnieke soos appliekwerk en borduurwerk, geen datum.

Blaai om asseblief

**VRAAG 5: KUNS EN MAG – GEDENKGEBOUE, -TEKENS EN -KUNSWERKE
(‘COMMEMORATIVE BUILDINGS, MEMORIALS AND ARTWORKS’)**

‘Beeswagter of krygsman?’ Hierdie is die vraag wat 'n debat uitgelok het oor die openbare beeldhouwerk van Koning Shaka wat by die nuwe King Shaka-lughawe in Durban uitgestal is. Hierdie beeldhouwerk is nou verwyder na klagtes dat dit nie 'n ware weergawe is van die stigter van die moderne Zoeloenasie nie.

Bekommernis van die Zoeloe- koninklike gesin is dat Shaka – bekend as 'n krygsman – wat sonder sy kenmerkende spies en skild was, wat by sommige die indruk kon skep dat hy in 'n posisie van oorgawe uitgebeeld word.

Die beeldhouer, Andries Botha, sê egter: 'Die beeld van Shaka is 'n baie komplekse een wat uit 'n ryk kulturele tradisie kom. Dit is 'n landelike beeld waarmee baie Suid-Afrikaners kan identifiseer. 'n Beeswagtertjie kan 'n leier word; ons almal weet dit. 'n Eenvoudige timmerman kan God wees. Die uitbeelding van Shaka wat na sy spies en skild voor hom wys, bevestig sy militêre bekwaamheid en die feit dat hy 'n nasie suksesvol verenig het. Sy kudde, buiten die betekenis van vee in die Zoeloe-kultuur, was veronderstel om handel te simboliseer en die feit dat Shaka 'n "wêreld"-idealisme was.'

5.1 Nadat 'n mens die teks hierbo gelees het, kan jy sien dat openbare kunswerke dikwels baie kontroversieel kan wees.

Skryf 'n paragraaf (ongeveer EEN bladsy) waarin jy hierdie beeldhouwerk bespreek.

Oorweeg die volgende kwessies in jou antwoord:

- Wat is jou mening oor hierdie beeldhouwerk? Gee geldige redes vir jou antwoord.
- Dink jy die plasing van hierdie beeldhouwerk by die ingang van 'n internasionale lughawe was 'n goeie keuse?
- Dink jy, omdat hy nie sy skild en spies vashou nie, dat dit lyk of Shaka in 'n posisie van oorgawe is? Gee redes vir jou antwoord.
- Dink jy dat, sodra die opdrag vir 'n openbare beeldhouwerk ontvang is, dit geskep en geïnstalleer is, die werk verander behoort te word?
- Dien openbare kunswerke/gedenkgeboue 'n doel? Verduidelik jou antwoord.

(10)

5.2 Skryf 'n opstel van ten minste 1–1½ bladsye, waarin jy enige TWEE argitektoniese konstruksies/geboue, standbeelde en/of openbare kunswerke wat jy bestudeer het, bespreek.

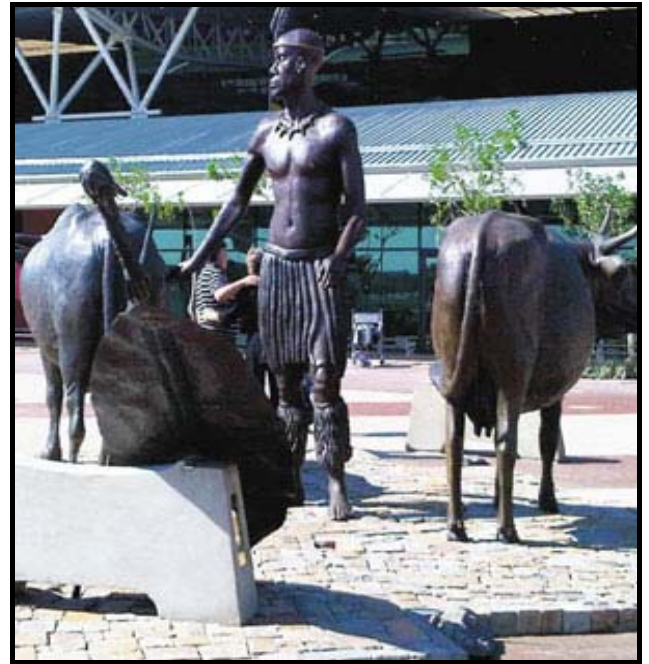
Sluit die volgende in jou opstel in:

- Name van voorbeelde wat bespreek is
- Gebruik van materiale en tegnieke
- Betekenis van die ligging van die gebou/struktuur/kunswerk
- Doel/Funksie van gebou/struktuur/kunswerk
- Bespreking van dekoratiewe kenmerke/beeldgebruik, waar van toepassing
- Jou reaksie op hierdie strukture en hulle betekenis

(10)
[20]



FIGUUR 5a: Andries Botha, **King Shaka (Koning Shaka)**, brons, 2010.



FIGUUR 5b: Andries Botha, **King Shaka (Koning Shaka)**, brons, 2010.



FIGUUR 5c: Andries Botha, **King Shaka (Koning Shaka)**, brons, 2010.

VRAAG 6: ROL VAN FORMELE EN INFORMELE KUNSSENTRUMS IN DIE OPLEIDING VAN KUNSTENAARS IN SUID-AFRIKA GEDURENDE APARTHEID/POST-APARTHEID

Die instelling van gemeenskapskunssentrums in Suid-Afrika was vir baie swart kunstenaars die middel tot die doel om toegang te verkry tot opleiding, hoëgehalte-materiale, werkruimte en die geleentheid om hulle werk uit te stal.

- 6.1 Die linoosnee deur Bhekisani Manyoni (FIGUUR 6a) is 'n voorbeeld van werk wat uit die Rorke's Drift Kunssentrum gekom het.

Skryf 'n kort analise (ongeveer ½–1 bladsy) oor hierdie werk waarin jy die volgende oorweeg:

- Hoe die formele kunselemente in hierdie kunswerk gebruik is
- Tipe materiale en medium gebruik en die rol wat dit in die visuele impak van die kunswerk speel
- Die styl wat deur die kunstenaar gebruik is
- Die stemming wat geskep is

(8)

- 6.2 Skryf 'n opstel (ongeveer 1½ bladsye) waarin jy ten minste EEN spesifieke Suid-Afrikaanse gemeenskapskunssentrum bespreek wat jy bestudeer het.

Jy moet die volgende in jou antwoord insluit:

- Naam van die kunssentrum
- Watter soort onderrig hier aan die studente gebied word
- 'n Bespreking van hierdie sentrum se bydrae tot Suid-Afrikaanse kuns
- 'n Spesifieke bespreking/ontleding van die werk(e) van ten minste EEN kunstenaar wat by hierdie sentrum opgelei is

(12)
[20]



FIGUUR 6a: Bhekisani Manyoni, *Ploughing on a Farm (Ploeg op 'n Plaas)*, linoosnee, 1997.

VRAAG 7: MULTIMEDIA – ALTERNATIEWE KONTEMPORÊRE EN POPULÊRE KUNSVORMS IN SUID-AFRIKA

Al die visuele bronne toon kunswerke van diere. Die kunstenaars het almal 'nie-kuns'-materiale gebruik om hulle kunswerke te skep. Hierdie werke is vir die gewone kyker dikwels moeilik om te verstaan omdat dit nie aan die kyker se normale idee van kuns voldoen nie.

7.1 Bestudeer die visuele bronne (FIGUUR 7a–7d) en die bostaande inligting deeglik.

Bespreek enige TWEE van hierdie werke in 'n paragraaf (ongeveer ½–1 bladsy).

Verduidelik hierdie kunswerke aan 'n gewone kyker deur die volgende te bespreek en daaroor te debatteer:

- Die gebruik van verskillende materiale en/of diere in die skepping van hierdie kunswerke
- Die boodskap wat deur die kunstenaars oorgedra word
- Jou persoonlike gevoelens (positief of negatief) oor die gebruik van diere in hierdie kunswerke. Motiveer jou antwoord.

(8)

7.2 Skryf 'n opstel (1–1½ bladsye) waarin jy die werk van enige TWEE multimedia-kunstenaars wat jy bestudeer het, bespreek.

Jou opstel moet die volgende insluit:

- Name van die kunstenaars en titels van die kunswerke
- Beskrywing en ontleding van kunswerke
- Die gebruik van materiale en tegnieke
- Boodskappe en/of betekenis in die kunswerke
- Maniere waarop hierdie kunswerke die kyker se idee van kuns versterk en verbreed

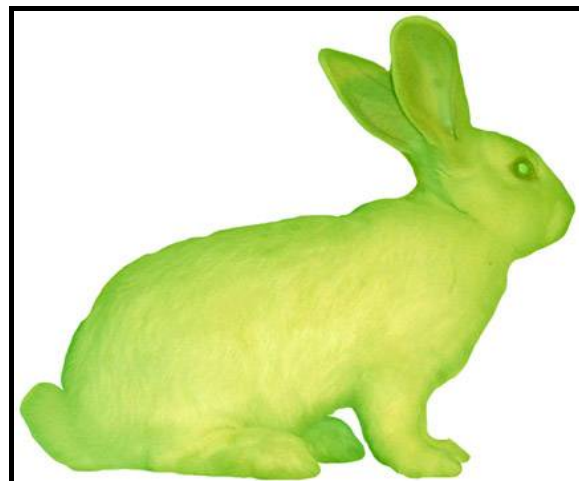
(12)
[20]

Formaldehyd: 'n Hoogs reaktiewe gas wat deur die oksidasie van koolwaterstowwe gevorm word. Dit het 'n wye reeks gebruike: in die vervaardiging van gom en tekstiele, as 'n ontsmettingsmiddel en as 'n fikseermiddel of preserveermiddel in 'n laboratorium.



FIGUUR 7a: Olly en Suzy, ***Shark Bite (Haaibyt)***, foto van opvoering, 1997.

Die kunstenaars het 'n visuele beeld van die haai, insluitend natuurlike pigmente soos bloed, gevef. Hulle het die prent toe na 'n regte haai in sy natuurlike habitat geneem om hom met sy visuele beeld te laat konfronteer. Die 'opvoering' is deur die fotograaf Greg Williams gedokumenteer.



FIGUUR 7b: Edouardo Kac, ***Alba, GFP Bunny (Alba, GFP-hasie)***, groen fluoressensie, 2000.

Edouardo Kac het 'n foto geneem van 'n regte, lewendige hasie, wat geneties gemanipuleer is om fluoresserend groen te gloei.



FIGUUR 7c: Jeff Koons, ***Puppy (Hondjie)***, 60 000 vars blomme op 'n staalraamwerk wat besproeiing insluit, 1998.

Die beeld is van staal en vars blomme gemaak.



FIGUUR 7d: Damian Hirst, ***Golden Calf (Goue Kalf)***, kalf in formaldehied, 18 karaat goue horings, hoewe en sonskyf, 2008.

Damian Hirst se ***Golden Calf (Goue Kalf)*** is in formaldehied en goud gepreserveer en goud word as een van sy media gebruik.

VRAAG 8: KUNS EN DIE GEESTELIKE (SPIRITUELE) GEBIED – KWESSIES IN KUNS RAKENDE GELOOFSTELSELS, DIE GEESTELIKE IN KUNS

Spirituele kuns streef daarna om deur middel van beeldgebruik die geestelike in die menslike natuur en die heelal te ontbloot.

FIGUUR 8a: Hierdie werk simboliseer die lewegewende krag van die geestesgod, Sango, wat nie net reën gebring het om die vrugbaarheid van die lande te verseker nie, maar ook die vrugbaarheid van vroue.

FIGUUR 8b: Hierdie is 'n tipiese Renaissance-uitbeelding van Moeder Maria en die baba Jesus (Madonna en Kind).

FIGUUR 8c: Hierdie is 'n foto deur die Suid-Afrikaanse kunstenaar, Zwelethu Mthethwa.

8.1 In al die visuele bronne word 'n moeder en kind uitgebeeld. Bestudeer die visuele bronne in FIGUUR 8a–8c en skryf 'n paragraaf (ten minste ½–1 bladsy) waarin jy die volgende bespreek:

- Die manier waarop die spesifieke medium die styl en uitdrukking van die tema in elke werk beïnvloed
- Formele kunselemente
- Redes waarom die werke as geestelike kunswerke gesien kan word

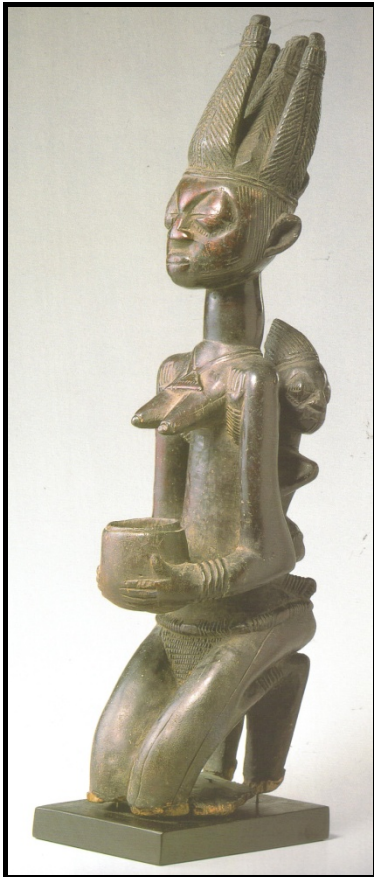
(8)

8.2 Skryf 'n opstel (ongeveer 1½ bladsye) waarin jy ten minste TWEE kunswerke wat jy bestudeer het en waarin die kunstenaar(s) gekies het om die kwessies van geestelikheid en/of godsdiens oor te dra, bespreek.

Jy moet die volgende in jou opstel insluit:

- Naam/Name van die kunstenaar(s)
- Titels van werke
- Die gebruik van formele kunselemente
- Die oordra van geestelike en/of godsdienstige sake deur die moontlike betekenis en interpretasies van hierdie kunswerke te bespreek

(12)
[20]



FIGUUR 8a: **Shrine Figure (Tempelfiguur)**, Yoruba, Nigerië, hout, laat 19^{de} eeu.



FIGUUR 8b: Raphael, **Madonna of the Chair (Madonna van die Stoel)**, olie op paneel, ongeveer 1512–1514.



FIGUUR 8c: Zwelethu Mthethwa, **Sacred Homes Series (Heilige Huise-reeks)**, kleurfoto, 1999.

VRAAG 9: GESLAGSKWESSIES IN SUID-AFRIKAANSE KUNS: MANLIKHEID EN VROULIKHEID

Ons leef in 'n wêreld waar ontwerpersklere, bykomstighede en grimering uiters begeerlike voorwerpe vir baie vroue geword het. Die kunstenaars van die visuele bronne (FIGUUR 9a–9d) het almal een of ander soort kledingstuk of bykomstighede gebruik om op hedendaagse vroue kommentaar te lewer.

- 9.1 Bestudeer die visuele bronne in FIGUUR 9a–9d, asook die onderskrifte, en kies enige TWEE voorbeelde om in jou bespreking (ongeveer EEN bladsy) te gebruik.

Oorweeg die volgende in jou bespreking:

- Die rolle en belangstellings van die twee kontemporêre vrouekunstenaars wat jy gekies het
- Die gebruik van media
- Moontlike betekenis en interpretasies van hierdie werke (8)

- 9.2 Bespreek die werk van enige TWEE kunstenaars wat jy bestudeer het en wat kommentaar lewer op geslagskwessies in hulle werk.

Sluit die volgende in jou opstel van ten minste 1–1½ bladsye in:

- Die name en titels van kunswerke wat bespreek word
- Hoe die kwessies oor geslag in jou gekose voorbeelde uitgebeeld word
- Materiale en tegnieke gebruik
- Gebruik van formele kunselemente
- Jou opinie van die werk. Gee geldige redes vir jou antwoord. (12)



FIGUUR 9a: Jackie McInnes, **Untitled (Ongetiteld)**, voorskoot gemaak van lood.



FIGUUR 9b: Nandipha Mntambo, **Indlovukati**, dowwe koeivel wat oor 'n vroueliggaam gevorm is, 2007.



FIGUUR 9c: Antoinette Murdoch, **Te Kort Skiet**, rok geweeft met maatbande, 2003.



FIGUUR 9d: Leora Farber, **Beauty Bar (Skoonheidsbuffet)**, grimeertassies met chirurgiese instrumente binne-in, 1998.

VRAAG 10: KONTEMPORÊRE SUID-AFRIKAANSE EN INTERNASIONALE ARGITEKTUUR

Een van Suid-Afrika se grootste uitdagings is die landwyse opgradering van informele nedersettings.

Argitektuur daag aanhoudend nuwe en innoverende ontwerpe uit wat voldoen aan die behoeftes van 'n veranderende samelewing, van stedelike behuising tot krotte tot ekovriendelike geboue. Hierdie uitdagings word bevredig op baie kreatiewe en diverse maniere.

Die behuisingstipes wat vir die Diepsloot-projek beplan word, sal meer ruimte aan die inwoners bied. Die behuisingstipes laat die inwoners toe om hulle kamers te verhuur vir 'n ekstra inkomste, asook vir kleinhandel en kleinsake-ondernemings. Mikrolenings en 'n kontantvoorskot (befonds deur middel van die subsidie) kan eienaars help om huurkamers te bou.

10.1 Veronderstel dat jy een van hierdie behuisingseenhede sal besit (FIGUUR 10b).

Met verwysing na die stelling hierbo en die visuele beeld in FIGUUR 10b, bespreek die volgende in 'n paragraaf ($\frac{1}{2}$ –1 bladsy).

- Die gebruik van ruimte
- Inkomste, koste en besigheidsgeleenthede
- Opgradering van die gemeenskap
- Bekostigbaarheid
- Estetika

(8)

10.2 Skryf 'n kort opstel (ongeveer $1\frac{1}{2}$ bladsye) waarin jy enige TWEE voorbeelde van argitektuur van Suid-Afrikaanse of internasionale oorsprong bespreek.

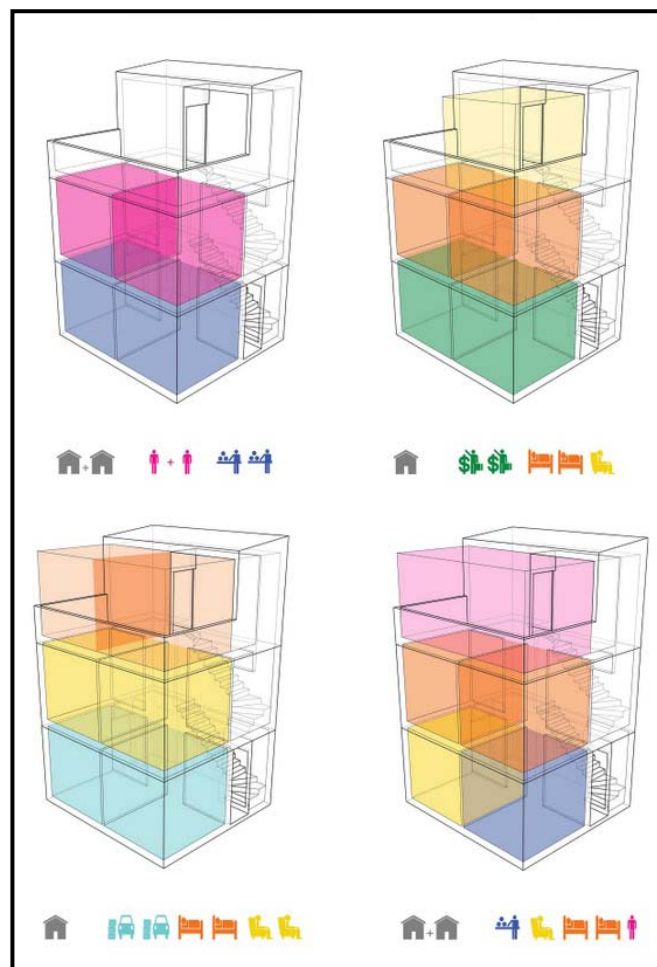
(12)
[20]

Diepsloot: 'n Informele nedersetting naby Johannesburg

Estetika: Filosofie van skoonheid



FIGUUR 10a: Tipiese huis in Diepsloot, Johannesburg, 2010.



FIGUUR 10b: **Diepsloot Project (Diepsloot-projek)**, scenario van 'n behuisingseenheid met opsies vir groei en individuele eienaarskap, handel en die verhuring van kamers.

TOTAAL: 100