



basic education

Department:
Basic Education
REPUBLIC OF SOUTH AFRICA

NASIONALE SENIOR SERTIFIKAAT

GRAAD 12

VISUELE KUNSTE V1

NOVEMBER 2010

PUNTE: 100

TYD: 3 uur

**Hierdie vraestel bestaan uit 23 bladsye.
Hierdie vraestel moet in volkleur gedruk word.**

INSTRUKSIES EN INLIGTING

In hierdie eksamen moet jy die volgende vaardighede demonstreer:

- Die gebruik van die korrekte kunsterminologie
- Die gebruik en implementering van visuele ontleding en kritiese denke
- Skryf- en navorsingsvaardighede binne 'n geskiedkundige en kulturele konteks
- Die plasing van spesifieke voorbeelde in 'n kulturele, sosiale en historiese konteks
- 'n Begrip van eiesoortige kreatiewe style

Lees die volgende instruksies voordat jy besluit watter vrae om te beantwoord.

1. Hierdie vraestel bestaan uit TIEN vrae.
2. Beantwoord enige VYF vrae vir 'n totaal van 100 punte.
3. Nommer die antwoorde korrek volgens die nommeringstelsel wat in hierdie vraestel gebruik is.
4. Vrae verskyn op die linkerkantste bladsy, met visuele bronne op die regterkantste bladsy.
5. Maak seker dat jy na die afgebeelde kleur visuele bronne verwys waar dit vereis word.
6. Geen punte sal toegeken word vir inligting wat in een antwoord bespreek en in ander antwoorde herhaal word nie. Kruisverwysings na kunswerke is toelaatbaar.
7. Noem die kunstenaar en titel van elke kunswerk wat jy in jou antwoorde bespreek. Onderstreep die titel van 'n kunswerk of die naam van 'n gebou.
8. Skryf op 'n duidelike, kreatiewe en gestruktureerde manier en gebruik volsinne en paragrawe volgens die instruksies van elke vraag. 'n Lys met feite/tabelle word nie aanvaar nie.
9. Skryf netjies en leesbaar.

WOORDELYS

Gebruik die volgende woordelys om seker te maak dat jy verstaan hoe om 'n spesifieke vraag te benader.

Analiseer:	'n Gedetailleerde en logiese bespreking van die formele kunselemente, soos lyn, kleur, toonwaardes, formaat en komposisie van 'n kunswerk
Bespreek:	Stel jou standpunt en gee redes vir jou stellings
Interpreteer:	Analiseer en evalueer (gee 'n ingeligte mening oor) 'n kunswerk. Kontekstualiseer dit histories, kultureel, sosiaal, ensovoorts, en motiveer jou bevindinge deur na soortgelyke spesifieke voorbeelde te verwys
Kontekstualiseer:	In verband bring met, of afhanklik van die raamwerk van inligting; verwys na die situasie, tyd (era) en plek waarna die inligting verwys
Staaf:	Om met bewyse of getuienis te ondersteun/motiveer
Verduidelik:	Maak duidelik en gee redes vir jou stelling
Noem:	Gee presiese feite en sê direk wat jy dink – gee jou mening, asook 'n verduideliking
Vergelyk:	Toon die verskille en ooreenkomste op 'n geordende wyse binne dieselfde argument aan
Visuele bronne:	Die visuele afbeeldings wat in hierdie vraestel verskyn of waarna verwys word in ander bronne

BEANTWOORD ENIGE VYF VRAE.**VRAAG 1: DIE OPKOMENDE STEM VAN SWART KUNS**

Kunstenaars omskep hulle ervarings om met ons te deel. Hulle vertel ons van hulle waarnemings en ervarings van gebeure, plekke en mense deur persoonlike uitdrukkings te skep.

- 1.1 Max Beckmann (FIGUUR 1a) en Helen Sebidi (FIGUUR 1b) het albei baie persoonlike benaderings gebruik om ons van die Eerste Wêreldoorlog (Max Beckmann) en die lewe in Suid-Afrikaanse townships (Helen Sebidi) te vertel.

Skryf 'n kritiese analise (ongeveer EEN bladsy) waarin jy hierdie twee kunswerke bespreek deur na die volgende te verwys:

- Gebruik van formele kunselemente
- Komposisie
- Styl en tegniek
- Verskille en ooreenkomste tussen die kunswerke
- Interpretasie van die onderwerpe en die emosies wat hierdie werke oordra

(10)

- 1.2 Bespreek die kunswerke van ten minste TWEE kunstenaars wat jy bestudeer het, wie se werk ons van hul persoonlike waarnemings en ervarings van gebeure, plekke en mense vertel.

Jou opstel (ongeveer EEN bladsy) moet die volgende insluit:

- Name van kunstenaars
- Titels van kunswerke
- Inspirasies en invloede op die werk
- Formele kunselemente wat in die werk gebruik is
- Temas en betekenis

(10)
[20]



FIGUUR 1a: Max Beckmann. ***The night (Die nag)***, olieverf op doek, 1918 – 1919.



FIGUUR 1b: Helen Sebidi, ***The child's mother holds the sharp end of the knife (Die kind se ma hou die skerp kant van die mes vas)***, oliepastel op bord, 1988.

VRAAG 2: SOEKE NA 'N AFRIKA-IDENTITEIT IN SUID-AFRIKAANSE KUNST SEDERT 1950

Tradisionele swartstam-beeldhouwerke ('tribal sculpture') het 'n groot invloed op baie Suid-Afrikaanse beeldhouers gehad.

- 2.1 Bespreek hoe tradisionele Afrika-beeldhouwerke (FIGUUR 2a) die Suid-Afrikaanse beeldhouers, Sydney Kumalo en Edoardo Villa (FIGUUR 2b en 2c), beïnvloed het om hul eie style te skep. Verwys na die onderwerp, styl van uitdrukking en interpretasie van hierdie werke. (Ongeveer ½ bladsy) (5)

- 2.2 ***Africa (Afrika)*** deur Brett Murray (FIGUUR 2d) is 'n groot Afrika-curiofiguur met Bart Simpson-strokiesprentkoppe wat daarop uitstaan.

Wat sien jy as die oorheersende kulturele invloed op hierdie beeld (FIGUUR 2d)? Gee goeie redes vir jou mening deur hierdie kunswerk as 'n openbare beeldhouwerk te interpreteer. Verwys ook na die kommentaar wat dit oor identiteitskwessies lewer. (Ongeveer ½ bladsy) (5)

- 2.3 Bespreek ten minste TWEE kunswerke wat jy bestudeer het en wat ook tradisionele, inheemse of plaaslike kunsvorms insluit om 'n gevoel van identiteit oor te dra (ten minste EEN bladsy).

Verwys na die volgende in jou opstel:

- Name van kunstenaars en titels van werke
- Die inspirasie/invloede wat die styl/idees van die kunstenaar(s) gevorm het in terme van die uitdruk van 'n gevoel van identiteit
- Formele kunselemente
- Temas en boodskappe wat deur die kunswerke oorgedra word

(10)
[20]

WOORDELYS

Bart Simpson: Amerikaanse strokiesprentkarakter van die televisiereeks, *The Simpsons*



FIGUUR 2a: **Fang ancestral figure** (*Fang voorouer-figuur*), houtsneewerk, geen datum.



FIGUUR 2b: Sydney Kumalo, **Praying woman** (*Biddende vrouw*), brons, 1950.



FIGUUR 2c: Edoardo Villa, **Vertical IV** (*Vertikale IV*), brons, 1968.



FIGUUR 2d: Brett Murray, **Africa** (*Afrika*), geverfde brons, 2000.

VRAAG 3: KUNS EN POLITIEK: WEERSTANDSKUNS ('RESISTANCE ART')

Ernst Ludwig Kirchner is in 1915 vir militêre diens opgeroep. Sy kort ervaring van geveg tydens die Eerste Wêreldoorlog het tot 'n senuwee-ineenstorting gelei en hy het die volgende aantal jare in sanatoriums en klinieke deurgebring. In sy ***Self-portrait as a soldier (Selfportret as 'n soldaat)*** (FIGUUR 3a) beeld hy sy houding teenoor die oorlog uit deur sy identiteitskrisis en gevoel van wanhoop uit te druk.

Die Amerikaanse kunstenaar, Leon Golub, se werk handel oor mag en die voortdurende misbruik van mag deur geweld. ***Interrogation II (Ondervraging II)*** (FIGUUR 3b) wys nie net die slagoffers van 'n konfliktsituasie nie, maar ook die ondervraers.

3.1 Met verwysing na die visuele bronne wat in FIGUUR 3a en 3b voorsien is, skryf 'n opstel (ten minste EEN bladsy) waarin jy die volgende punte bespreek/debatteer:

- Die betekenis van die geamputeerde hand in FIGUUR 3a
- Hoe Kirchner (FIGUUR 3a) die wanhoop van sy ervarings gedurende die oorlog uitbeeld. Verwys na die beelde, styl van uitdrukking, tegniek en formele kunselemente.
- Hoe Golub (FIGUUR 3b) die storie van die ondervraging vertel. Verwys na die komposisie, postuur en houding ('attitude') van die figure, styl, tegniek, ensovoorts.
- Hoekom dink jy het beide kunstenaars so baie rooi in hulle werk gebruik?
- Hierdie beelde is nie gerusstellend of mooi nie. Wat bereik kunswerke soos hierdie en watter gevoelens wil hierdie kunstenaars by die kyker uitlok?

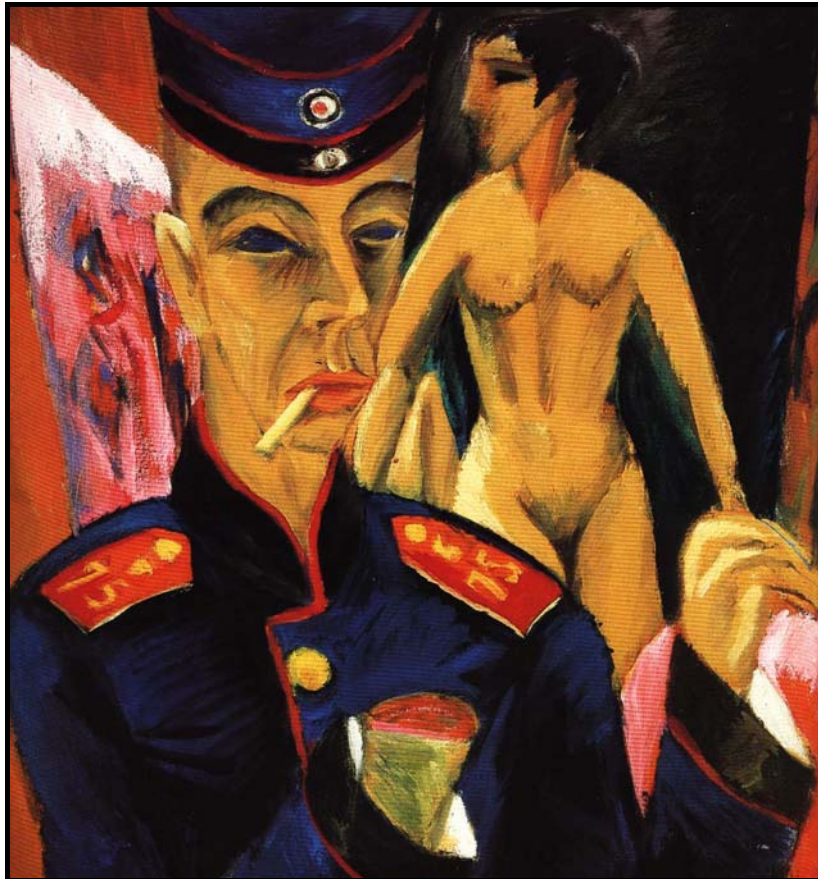
(10)

3.2 Deur ten minste TWEE spesifieke kunswerke wat jy bestudeer het te analyseer, skryf 'n opstel oor hoe Suid-Afrikaanse kunstenaars gereageer het op politieke konflik en/of sosiale kwessies in hulle werk. (Ten minste EEN bladsy)

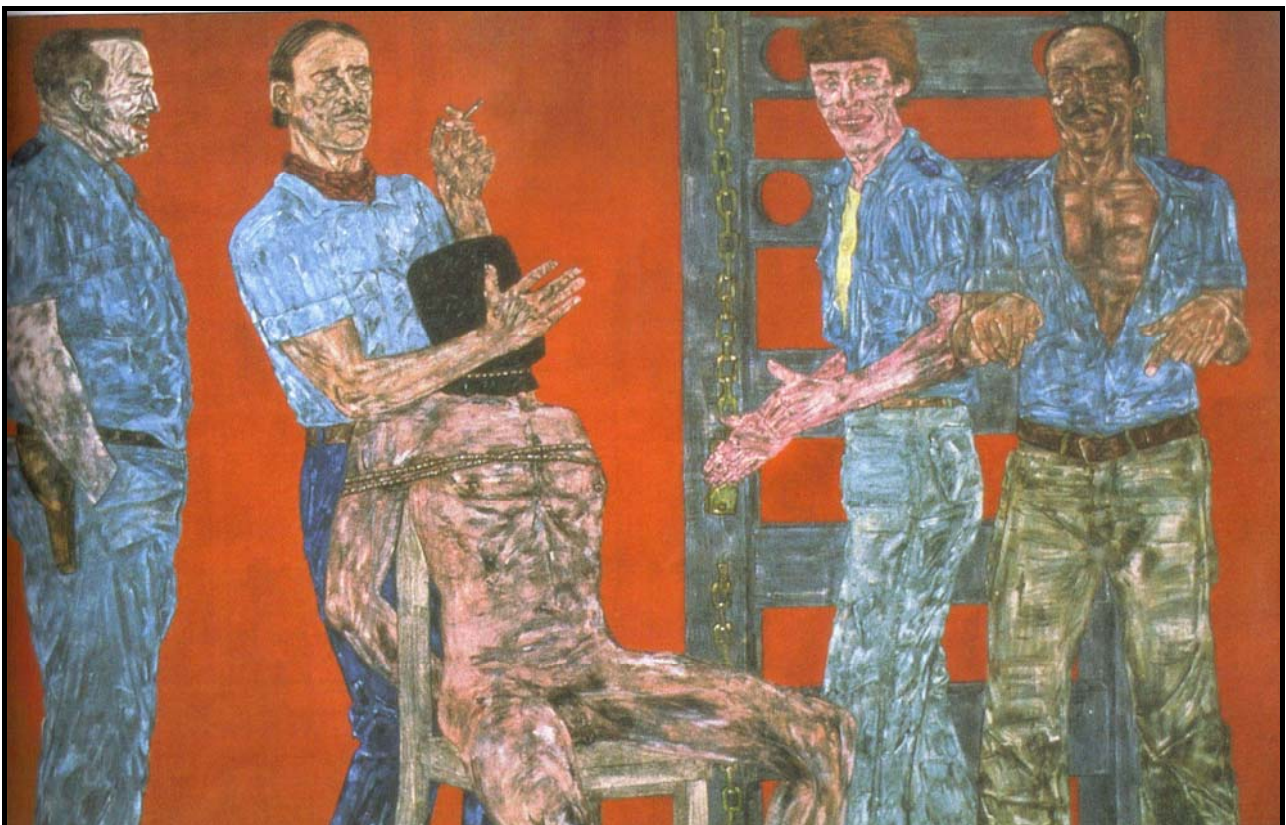
(10)

[20]**WOORDELYS**

Ondervraers Om te ondervra op 'n konfronterende/aggressiewe manier oor 'n lang (Ondervraging): tydperk. Gewoonlik deur mense in gesagsposisies, byvoorbeeld polisie, soldate, ondersoekers, ensovoorts te gebruik.



FIGUUR 3a: Ernst Ludwig Kirchner, **Self-portrait as a soldier (Selfportret as 'n Soldaat)**, olie op doek, 1915.



FIGUUR 3b: Leon Golub, **Interrogation II (Ondervraging II)**, akrielverf op linne, 1981.

VRAAG 4: KUNSVLYT ('CRAFT') EN TOEGEPASTE KUNS

Plastieksakke is een van die dodelikste besoedelaars wat deur die mens geskep is. Plastieksakke word van politeen, 'n petroleumproduk, vervaardig. Soos wat politeen afbreek, word giftige stowwe in die aarde vrygestel. Ongeveer een miljard seevoëls en soogdiere vrek jaarliks omdat hulle weggegooide plastieksakke insluk.

4.1 Die kunsvlytkunstenaars en ontwerpers in die visuele bronne, (FIGUUR 4a en 4b), herwin almal plastieksakke om hul kunswerke te skep. Skryf 'n paragraaf (ten minste ½ bladsy) oor hierdie tipe werk deur die volgende te verduidelik:

- Die gebruik en funksie van die plastieksakke in die kunsvlytwerke
- Tegnieke wat gebruik is
- Redes hoekom jy dink hulle plastieksakke as materiaal gekies het
- Die belangrikheid van herwinning en die opruim van die omgewing
- Ander interessante voorbeelde wat jy gesien het wat van herwinde materiale gemaak is

(5)

4.2 In die vorm van 'n paragraaf (ten minste ½ bladsy) bespreek die werk van Mbongeni Buthelezi (FIGUUR 4c).

Verwys na Buthelezi se gebruik van die volgende:

- Onderwerp en kleur
- Komposisie
- Tekstuur en tegniek
- Die transformasie van plastieksakke na 'n beeld
- Hoe jy reageer op die werk. Gee redes.

(5)

4.3 Bespreek die werk van TWEE ander kunsvlyt-/toegepaste kunstenaars wat jy bestudeer het. Verwys duidelik in jou antwoord (ten minste EEN bladsy) na hul gebruik van materiale en tegnieke.

(10)
[20]

WOORDELYS

Herwinde materiaal: Items/Materiale wat alreeds gebruik en weggegooi is, maar nou gebruik word om 'n nuwe item te skep



FIGUUR 4a: **Hoender**, gemaak uit plastieksakke.



FIGUUR 4b: **Sak**, gemaak uit plastieksakke.



FIGUUR 4c: Mbongeni Buthelezi, **Girl with candle (Meisie met kers)**, plastiek op plastiek, 2007.

Suid-Afrikaanse kunstenaar, Mbongeni Buthelezi, kan 'n 'skilder in plastiek' genoem word omdat hy lae gekleurde plastiek opbou deur dit met 'n hittegeweer saam te smelt.

VRAAG 5: KUNS EN MAG

Waar ons helde eens op voetstukke geplaas is, verwyderd van die publiek, nooi hulle nou, in 'n tyd van demokrasie, die aanskouer uit om betrokke te raak.

5.1 Bestudeer die visuele bronne voorsien in FIGUUR 5a tot 5c en skryf 'n opstel (ten minste EEN bladsy) waarin jy die volgende bespreek:

- Die verhouding tussen die beeldhouwerk en die aanskouer
- Die stemming/gevoel wat elke kunswerk uitlok
- Hoe elkeen die uitbeelding van aspekte van die heldefiguur benader
- Die gebruik van materiale en tegnieke, styl en grootte
- Watter voorbeeld, dink jy, is die geskikste vir 'n herdenkingskunswerk en hoekom?

(10)

5.2 Bespreek enige TWEE argitektoniese konstruksies/geboue, standbeelde en/of openbare kunswerke wat jy bestudeer het, wat mense, gebeure en/of idees herdenk, wat 'n blywende indruk op die wêreld gelaat het. (Ten minste EEN bladsy)

(10)
[20]

WOORDELYS

Voetstuk: 'n Argitektoniese ondersteuning of basis, soos vir 'n pilaar of standbeeld



FIGUUR 5a: Claudette Schreuders, **Statues on Nobel Square (Standbeelde op Nobel Square)**, (detail) V&A Waterfront in Kaapstad, brons, 2005.

Die standbeelde van Suid-Afrika se vier ontvangers van die Nobel Vredesprys deel 'n breë platvorm in die V&A Waterfront in Kaapstad. Teks, gegraveer in die plaveisel in die 11 amptelike tale van Suid-Afrika, vloei vanaf die voete van elke figuur, en noem en dateer eers hulle toekennings, en haal dan een van elkeen se bekendste stellings aan.



FIGUUR 5b: Anton van Wouw, **Standbeeld van Paul Kruger**, brons, 1919.



FIGUUR 5c: Ledelle Moe, **Memorial (Collapse) (Gedenkteken (Ineenstorting))**, beton en staalpype, 2005.

Ledelle Moe is 'n Suid-Afrikaanse beeldhouer wat grootskaalse koppe skep. Hierdie kunswerke herinner ons aan gevalle monumente – byna 'n ineenstorting van mag.

VRAAG 6: DIE ROL VAN DIE FORMELE EN INFORMELE KUNSSENTRUMS IN DIE OPLEIDING VAN KUNSTENAARS IN SUID-AFRIKA GEDURENDE APARTHEID/POST-APARTHEID

Beide Henry de Leeuw (FIGUUR 6a) en Billy Mandindi (FIGUUR 6b) het die Gemeenskapskunsprojek ('Community Arts Project/CAP') in Kaapstad bygewoon. Die Gemeenskapskunsprojek het 'n belangrike rol tydens die anti-apartheidstryd gespeel en het kuns as 'n manier gesien om sosiale transformasie te beïnvloed.

6.1 Skryf 'n opstel (ten minste EEN bladsy) waarin jy die kunswerke uitgebeeld in FIGUUR 6a en FIGUUR 6b, in terme van die volgende vergelyk:

- Gebruik van lyn, ruimte, patroon, tegniek, ensovoorts
- Fokuspunte en komposisie
- Styl (naturalisme, abstraksie, ensovoorts)
- Verskil in gelaatstrekke
- Spesifieke elemente/objekte in hierdie werke en hul simboliek en/of moontlike betekenisse

(10)

6.2 Bespreek die belangrike rol wat enige EEN Suid-Afrikaanse kunssentrum in die opleiding van swart kunstenaars gespeel het. Verwys na spesifieke kunswerke deur na ten minste EEN kunstenaar wat dié sentrum bygewoon het, te verwys. Jy moet die tipe werk wat by dié kunssentrum geskep is, bespreek deur na onderwerpe, mediums en tegnieke wat gebruik is, te verwys. (Ten minste EEN bladsy)

(10)
[20]

WOORDELYS

Transformasie: 'n Totale verandering



FIGUUR 6a: Henry de Leeuw, **Artists in isolation (Kunstenaars in isolasie)**, gekleurde linoosnee, 1988.



FIGUUR 6b: Billy Mandindi, **African Madonna (Afrika-Madonna)**, olieverf op doek, 1986.

VRAAG 7: MULTIMEDIA – ALTERNATIEWE KONTEMPORÊRE EN POPULÊRE KUNSVORMS IN SUID-AFRIKA

Populêre kunsvorms, soos strokiesprente ('comics') en graffiti is dikwels as die teenoorgestelde van sogenaamde 'ernstige kuns' beskou. Dit het met Popkuns in die 1960's verander toe hierdie kunsvorme die bronmateriaal vir kunsskepping geword het. Jean Michel Basquiat het as 'n graffitikunstenaar gedurende die 1980's in New York begin en het later begin om op skilderdoek te werk.

In Suid-Afrika skep Anton Kannemeyer (alias Joe Dog) en Conrad Botes met *Bitterkomix* kuns in die strokiesprentformaat.

Asha Zero versamel populêre weggooi-beelde, maak 'n collage daarvan en skep dan 'n superrealistiese skildery.

- 7.1 Bespreek hoe die kunstenaars in die visuele bronne, FIGUUR 7a tot 7d, kuns geskep het deur populêre kunsvorms as inspirasie te gebruik. (Ten minste EEN bladsy)

Oorweeg die volgende in jou antwoord:

- Invloede van populêre kunsvorms, soos strokiesprente, graffiti en tydskrifte
- Onderwerp
- Styl
- Kommentaar wat hierdie kunstenaars op die kontemporêre samelewing lewer
- Jou mening oor 'n onderskeid tussen sogenaamde 'ernstige kuns' en populêre kuns

(10)

- 7.2 Baie innoverende kunstenaars het alternatiewe kreatiewe mediums en maniere gekies om hulself in hulle kunswerke uit te druk.

Skryf 'n opstel (ten minste EEN bladsy) waarin jy ten minste TWEE kunswerke wat jy bestudeer het, krities analiseer in die lig van die stelling hierbo.

Jy moet die volgende by jou antwoord insluit:

- Naam/Name van kunstenaar(s) en titels van kunswerke
- Beskrywing en analise van kunswerke
- Gebruik van medium en tegnieke
- Betekenis en interpretasie
- Maniere hoe hierdie kunswerke die tradisionele kunsbeskouing verbreed het

(10)
[20]



FIGUUR 7a: Roy Lichtenstein, ***Drowning girl (Verdrinkende meisie)***, akriëlverf op doek, 1963.



FIGUUR 7b: Jean Michel Basquiat, ***Untitled (Baptism) (Ongetiteld (Doo))***, akriëlverf, olieverb en papiercollage op doek, 1982.



FIGUUR 7c: Anton Kannemeyer en Conrad Botes, Joe Dog, ***Voorblad vir Bitterkomix 7***, digitale druk, 1997.



FIGUUR 7d: Asha Zero, ***Zansi nib***, akriëlverf op bord, 2008.

**VRAAG 8: KUNS EN DIE GEESTELIKE (SPIRITUELE) GEBIED – KWESSIES
RAKENDE GELOOFSTELSELS EN DIE GEWYDE IN KUNS**

'n Engel is 'n bonatuurlike wese wat in baie godsdienste voorkom en verteenwoordig word.

8.1 Al die visuele bronne (FIGUUR 8a tot 8c) deel die titel ***Angel (Engel)***.

Vergelyk hierdie werke (ten minste EEN bladsy) deur na die volgende te verwys:

- Gebruik van formele kunselemente
- Media
- Styl en tegniek
- Moontlike interpretasies van hierdie engele
- Moontlike geestelike betekenisse

(10)

8.2 Bespreek in 'n opstel ten minste TWEE spesifieke kunswerke wat jy bestudeer het en wat kwessies oor geestelikheid en/of godsdienste kommunikeer (ten minste EEN bladsy).

(10)
[20]



FIGUUR 8a: Zwelethu Mthethwa en Louis Jansen van Vuuren, **Angel II (Engel II)**, gemengde media op papier, 2007.

Hierdie werk is 'n samewerking tussen die kunstenaars, Mthethwa Zwelethu en Louis Jansen van Vuuren. Zwelethu se swart en wit foto's is op katoenpapier gedruk, waarna Van Vuuren met 'n verskeidenheid media daarop gewerk het.



FIGUUR 8b: Ron Mueck, **Angel (Engel)**, beeldhouwerk gemaak uit silikonrubber en gemengde media, 1997.



FIGUUR 8c: Adriaan van Zyl, **Angel 3 (Engel 3)**, olie op doek, 2002.

VRAAG 9: GESLAGSKWESSIES

Baie jong, vroulike kunstenaars gebruik hul kunswerke om die tradisionele rol van vroue in die samelewing van vandag uit te daag. Beide kunstenaars (FIGUUR 9a en 9b) gebruik beelde van die vroulike liggaam om werke te skep wat die kyker se persepsie van vroue in Suid-Afrika bevraagteken en uitdaag.

- 9.1 Bestudeer die visuele bronne wat in FIGUUR 9a tot 9b voorsien is en skryf 'n opstel (ongeveer EEN bladsy) waarin jy AL die volgende bespreek:
- Die gebruik van die vroulike liggaam in elke werk
 - Bespreek die gebruik van koeivel in kuns en hoe dit verband hou met die konteks van Suid-Afrika (FIGUUR 9a) en sê of jy die gebruik van die materiaal aantreklik of afstootlik vind. Gee redes.
 - Bespreek of die kleredrag in FIGUUR 9b, verband hou met die ervarings van baie swart Suid-Afrikaanse vroue.
 - Bespreek hoe die skaal die aanskouer beïnvloed (beide is lewensgroot). (8)
- 9.2 Skryf 'n opstel van ten minste 1½ bladsye waarin jy die werk(e) bespreek van enige kunstenaar(s) wat jy bestudeer het, wat die konsep van geslag (manlik of vroulik) in sy/haar/hulle werk ondersoek. (12)
[20]



FIGUUR 9a: Nandipha Mntambo, ***Balandzeli***, koeivel, hars en waskoord, 2004.



FIGUUR 9b: Mary Sibande, ***They don't make them like they used to (Hulle maak dit nie meer soos hulle eers gedoen het nie)***. Opvoer- ('Performance') stuk met die kunstenaar aangetrek en voorgestel in 'n uitstalruimte, 2009.

**VRAAG 10: KONTEMPORÊRE SUID-AFRIKAANSE (NASIONALE) EN
INTERNASIONALE ARGITEKTUUR**

Manjifieke voorbeelde van baanbrekersargitektuur het uit die 20^{ste} en 21^{ste} eeu gekom. Geboue wat innoverend en omgewingsgerig ontwerp is, is in baie dele van die wêreld opgerig.

10.1 Bestudeer die visuele hulpbronne wat in FIGUUR 10a en 10b voorsien is en skryf 'n opstel (ongeveer EEN bladsy) waarin jy 'n visuele vergelyking tref tussen die twee geboue rakende hul vorm, ontwerp en uniekheid in verhouding met hoe mense met hierdie geboue omgaan. (8)

10.2 Skryf 'n opstel (ongeveer 1½ bladsye) waarin jy ten minste TWEE ander baanbrekers-voorbeelde wat jy bestudeer het, bespreek.

In jou opstel moet jy die volgende insluit:

- Name van argitek(te) en geboue
- Redes hoekom jy die geboue as innoverend beskou
- Analise van die gebou in terme van die volgende:
 - ☐ Funksie
 - ☐ Gebruik van materiale
 - ☐ Boumetodes
 - ☐ Standplaas/Plek waar dit gebou is

(12)
[20]

WOORDESKAT

Baanbreker: Maak nuwe ontdekkings

Innoverend: Bekendstelling of gebruik van nuwe idees



FIGUUR 10a: Frank Lloyd Wright, *Guggenheim Museum*, New York, 1956.



FIGUUR 10b: Frank Gehry, *Die Stata-sentrum*, Massachusetts, 2004.

TOTAAL: 100