



# basic education

Department:  
Basic Education  
**REPUBLIC OF SOUTH AFRICA**

## NATIONAL SENIOR CERTIFICATE

**KREITI YA 12**

**SEPEDI LELEMETLALELETŠO LA BOBEDI (SAL)**

**LEPHEPHE LA PELE (P1)**

**NOFEMERE 2010**

**GAUTENG**

**MEPUTSO: 120**

**NAKO: 2½ diiri**

**Palomoka ya matlakala a dipotšišo ke 15.**

**DITAELO LE TSHEDIMOŠO**

1. Lephephe le, le arotšwe ka DIKAROLO tše NNE, e lego ya A, ya B, ya C le ya D.

KAROLO YA A:	Tekatlhaloganyo	(30)
KAROLO YA B:	Kakaretšo	(10)
KAROLO YA C:	Thutapolelo le Tšhomišopolelo	(60)
KAROLO YA D:	Dingwalo	(20)

2. Bala dipotšišo KA MOKA ka tlhokomelo.
3. Araba dipotšišo KA MOKA.
4. Thoma karolo ye NNGWE le ye NNGWE letlakaleng le LEFSA.
5. Thalela fao karolo e felelago gona.
6. Dikarabo di nomorwe go swana le dipotšišo.
7. Tshela mothalo mafelelong a karabo ye nngwe le ye nngwe.
8. Ngwala ka bothakga le ka mongwalo wa go balega.
9. Hlokomela mopeleto le tlhamo ya mafoko.

**KAROLO YA A: TEKATLHALOGANYO****POTŠIŠO 1**

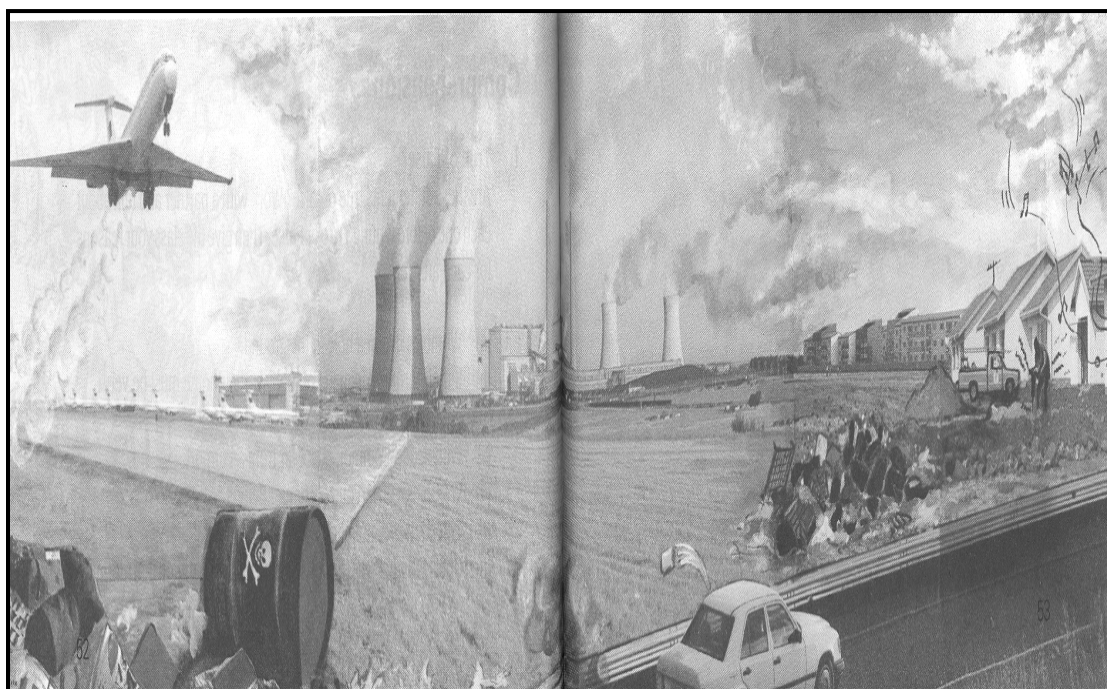
1.1 Badišiša temana ye gore o kgone go araba dipotšišo tša go e latela.

- 1 Afrika-Borwa e fa bafsa dibaka tša go itšwetša pele. Ka lebaka la tokologo bafsa ba kgona go dira dilo tše ba di ratago. Mmušo o leka ka maatla go bona gore dienywa tša tokologo di hola bafsa ka moka. Se se hlobaetšago mmušo ke go bona bafsa ba sa be le bokamoso bjo bobotse.
- 2 Le ge mmušo o tseba gore bokamoso bja bafsa bo matsogong a bona, o leka ka maatla go kaonafatša maphelo a bona. Wona o hlomile makgotla a go amana le merero ya bafsa a bjalo ka boUmsombomvu, Sekhwana sa Bosetšhaba sa Bafsa, le a mangwe.
- 3 Bafsa bao ba nyakago go tšwela pele mererong ya ekonomi le leago ba ka dira dikgopelo go hwetša thekgo ya mašelang go makgotla ao. Se ba swanelwago ke go se laetša dikgopelong tšeo ke mohuta wa kgwebo ye ba e ukamago, ka fao mašelang ao a adimiwago a yago go šomišwa ka gona, le go laetša ka fao kgwebo yeo e tšilego go fokotša tlhokego ya mošomo ka gona.
- 4 Ka dithekgo tše, bafsa ba mmalwa **ba tsogile** mola ba bantši ba sa tlogetšwe ka ntle. Phatlalatšo ya tshedimošo e sa le bothata bjo bogolo. Go bao **ba topago tša fase** ebile ba dula magaeng ga go bonolo go hwetša tshedimošo ka dibaka tša go swana le tše.
- 5 Go rarolla tlhaelelo ya tshedimošo go bafsa ba, ka moka bao ba amegago ba swanelwa ke go tšwa ka diofising go yo nyaka bafsa fao ba lego gona, ba ba kgothaletše go ipopa dihlopha gore ba tle ba kgone go holega bjalo ka sehlopha. Tšhomišano ke selo se se ka dirago gore batho ba tšwele pele bjalo ka seboka. Le mo dithutong ge baithuti ba šoma bjalo ka sehlopha ba hlakantšha dikgopolo, ba kgona go tšwa ka dikarabo tša go kwagala.
- 6 Ntle le thekgo ya mašelang mmušo o aba dipasari go baithuti bao ba tsomago go tšwetša dithuto tša bona pele. Bao ba dirago dithuto tše di hlaelelago bašomedi mo lefapheng la mešomo, ba hwetša thekgo ye kgolo. Makala a praebete le ona **a tsentšha letsogo** go dira gore bokgoni bo oketšege mo nageng. Le ge go le bjalo, baithuti ba swanelwa ke go ba baithuti ba nnete, ba šome ka maatla, ba se tšhabe go dira dithuto tša bothata, ba tlogele go dira dilo tše di tlogo ba ntšha tseleng.

[Sengwalo sa boitlhamelo]

- 1.1.1 Go tšwa temaneng ya mathomo, ke eng seo se hlobaetšago mmušo? (1)
- 1.1.2 Go tšwa temaneng ya boraro, efa dintlha tše THARO tšeo bafsa ba swanetšego go di laetša ge ba kgopela thekgo ya mašeleng go tšwa go mmušo. (3)
- 1.1.3 Fetola ka NNETE goba MAAKA.
- (a) Ka Leano la Kgwebo le le kgotsofatšago, sehlopha sa bafsa se ka hwetša thekgo ya mašeleng. (1)
- (b) Dipasari di fiwa baithuti ba go kgona fela. (1)
- 1.1.4 Hlaloša mebolelwana ye e kotofaditšwego go ya le ka mo e dirišitšwego mo temaneng. (6)
- 1.1.5 Ge nkabe o le mmušo, wena o be o tla thuša bafsa bjang mabapi le tša go iphediša? (1)
- 1.1.6 Na o dumelelana le kgopolo ya gore bokamoso bja naga bo ka matsogong a bafsa? Efa lebaka. (2)

- 1.2 Lebeledišiša seswantšho se se latelago gore o kgone go araba dipotšišo tša go se latela.



[Inthanete]

- 1.2.1 Go tšwa seswantšhong efa dilo tše THARO tšeo di tšhilafatšago tikologo. (3)
- 1.2.2 Efa bothata bja go hlolwa ke tšhilafatšo ya tikologo. (2)

- 1.2.3 Fetola ka NNETE goba MAAKA.  
Tikologo ya go tšhilafala e ama dimela le diphoofolo gampe. (1)
- 1.2.4 Hlaloša kotsi ya go hlolwa ke tše di latelago:  
(a) Muši. (2)  
(b) Ditšhila tša go phatlalala le naga. (2)
- 1.2.5 Ka ntle le tšhilafatšo yeo e tšwelelago mo seswantšhong, ke eng se sengwe se o bonago se oketša mathata a tikologo? (2)
- 1.2.6 Na Mmušo wa Selegae o ka fokotša bjang bothata bja tšhilafatšo? (1)
- 1.2.7 Efa maikutlo a gago mabapi le batho ba go lahlela matlakala gohle. (2)

**PALOMOKA YA KAROLO YA A: 30**

**KAROLO YA B: KAKARETŠO****POTŠIŠO 2**

Akaretša temana ye e latelago ka mantšu ao e ka bago a 50 – 60.

Mogopo wa Lefase wa Kgwele ya Maoto o fetile. Go be go thabiša go bona baeti ba go tšwa dinagakgole ba tlile Afrika-Borwa. Mapatlelong go be go phela go tletše, batho ba ipshina ka go boga dipapadi. Maafrika-Borwa a bontšhitše Bafana Bafana thekgo ya go kgotsofatša. Le ge ba se ba thopa sefoka dipapading tše, taba ke gore ba emetše Afrika-Borwa dipapading tša Beditšhabatšhaba.

Maafrika-Borwa a laeditše maitshwaro a mabotse ka nako yela ya Mogopo wa Lefase. Batho ba bantši ba be ba tšhoga gore bosenyi bo tlo golela godimo ka nako yela gomme bja senya sebaka se Afrika-Borwa e bego e se humane. Batho bao ba bego ba etetše Afrika-Borwa ba sa bolela ka khutšo le lerato tšeo di renago ka nageng ye. Mongwe le mongwe o duma ge Afrika-Borwa e ka tšwela pele go ba naga ya go retwa le go ratwa ke batho.

Mogopo wa Lefase wa Kgwele ya Maoto o godišitše ekonomi ya naga ye. O tlogetše Afrika-Borwa e le naga ye botse ya go ba le dilo tša maleba tšeo badudi ba di nyakago. Ditsela di lokišitšwe, mapatlelo a agilwe ka leswa mola mangwe a kaonafaditšwe. Borakgwebo le bona ba be ba eya godimo le fase ka nako yela gore le bona ba hwetše tšhelete.

[Boitlhamelo]

**PALOMOKA YA KAROLO YA B: 10**

**KAROLO YA C: THUTAPOLELO LE TŠHOMIŠOPOLELO****POTŠIŠO 3**

Badišiša temana ye gore o arabe dipotšišo tša go e latela.

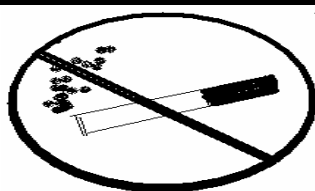
Pefelo ya Badimo ke kanegelo yeo e nago le melaetša ya sepolitiki le ya histori ya morafe wa Mpodomise. Kanegelo e re anegela ka morwa wa kgoši, e lego Zwelenzima yoo a ilego a swanelwa ke go tlogela dithuto tša gagwe Yunibesithing ya Fort Hare go tla go tšea bogoši bjoo bo bego bo swerwe ke malomeagwe. **Ka ge a tsene sekolo** go fihla kgole, maikemišetšo a gagwe a go tliša Sekgowa a ile a mo thulantšha le maloko a setšhaba. Pušo ya gagwe e ile ya tliša ntwā nageng ka ge batho ba be ba tlwaetše go bušwa ke batho ba go rata setšo.

[Inthanete]

- 3.1 Ngwala mantšu a a kotofaditšwego ka lebaka la lebjale. (2)
- 3.2 Tsopola mehlala ye MEBEDI ya lešalašupi la kgato ya bobedi go tšwa temaneng. (2)
- 3.3 Ngwala lefoko le le thaletšwego ka tirwa. Thoma lefoko leo ka tsela ye:  
Ntwa ... (2)
- 3.4 Ngwala lešala le le ka dirišwago sebakeng sa leina le le thaletšwego. (1)
- 3.5 Ngwala lefoko le ka kganetšo: Batho ba go rata setšo. (2)
- 3.6 Ngwala khutšofatšo ya lentšu le: Yunibesithing ya Fort Hare. (1)

**[10]****POTŠIŠO 4**

Badišiša temana ye gore o kgone go araba dipotšišo tša go e latela.



Temošo go batho ba go fola sekerete.

1. Go kgoga motsoko go ka senya maswafo a gago.
2. O se ke wa fola kgauswi le bana.
3. Ge o kgoga o ka ama **batho bao ba lwalago** gampe.

[Boithamelō le Inthanete]

4.1 Lebantšha mantšu a ditlhalošo tša go swana:

4.1.1 Fola (i) Phafoša (1)

4.1.2 Temošo (ii) Kgoga (1)

4.1.3 Kgauswi (iii) Hleng (1)

4.2 Tlatša sekgoba se go tšweletša lefokokgopelo.

... se kgoge kgauswi le bana. (1)

4.3 Efa mantšu go tšwa temaneng ao e lego malatodi a mantšu a a latelago:

4.3.1 Gabotse (1)

4.3.2 Kgole (1)

4.4 Laetša sediri, tirwa le sedirwa lefokong le le thaletšwego. (3)

4.5 Ngwala lentšu le TEE sebakeng sa sekafoko se se kotofaditšwego (1)

[10]

## POTŠIŠO 5

5.1 Phošolla mantšu a a kotofaditšwego ka go a ngwala ka polelo ya Sepedi.



[Seswantšho se tšwa go *Sunday Times*, 25 Oktobere 2009]

(5)



## 5.2 Bala mafoko a a latelago gomme o arabe dipotšišo tša go a latela.

Hlalefela sekoloto/mokitlana

1. Go adimana tšhelete go lokile.
2. Go tšea sekoloto go lokile.

[Boitlhamelo]

- 5.2.1 Kopanya mafoko a mabedi a ka godimo ka lekopanyi le 'le' go hlama lefokontši. (2)
- 5.2.2 Efa bontši bja mantšu a:
- (a) tšhelete (1)
- (b) sekoloto (1)
- 5.2.3 (a) Tsopola mohlala wa ledirani go tšwa lefokong. (1)
- (b) Ngwala ledirani leo bjalo ka:
- (i) Lediregi (1)
- (ii) Lediredi (1)
- (iii) Leditriši (1)
- 5.2.4 Tlatša sekgoba se se tlogetšwego ka lebotšiši la maleba. (2)
- ... o hlalefela sekoloto? [15]

**POTŠIŠO 6**

Lebelela seswantšho se gore o kgone go araba dipotšišo tša go se latela.



[Inthanete]

6.1 Ngwala EE goba AOWA mo mafokong a a latelago.

(a) Go iša letsogo ke go betha. (1)

(b) Lentšu le 'mosatšana' bjalo ka ge le dirišitšwe le tšweletša maikutlo a lerato. (1)

6.2 Ngwala nyenyefatšo ya lentšu le 'letsogo'. (1)

6.3 Laetša hlogo, modu le moselana mo lentšung le 'mosatšana'. (3)

6.4 Hlaola lebopi lefokong la 2 o be o laetše gore ke la mohuta ofe. (2)

6.5 Ngwala maswaodikga a nnete lefokong le:

lesiba o betha mokgaetši. (2)

**[10]**

**POTŠIŠO 7**

7.1 Badišiša temana ye gore o kgone go araba dipotšišo tša go e latela.

**Magato a go ngwadiša nomoro ya gago ya mogala wa selefounu go ya ka molao wa RICA.**

1. Etle le bohlatse bja tše di latelago e sa le ka pela.

a. Lengwalo la boitsebišo

b. Fao o dulago

2. O tle ka dinako tša mošomo. Ge o ka tla mesong, go a šomega. Methaladi e ba e **metelele**, ka matena e ba e ... mola mathapama e eba e **meteleletelele**.

[Boitlhamelo]

7.1.1 Tsopola mohlala wa lerui go tšwa lefokong le le kotofaditšwego. (1)

7.1.2 Tsopola leadingwa go tšwa temaneng. (1)

7.1.3 Hlaola lehlathi la nako go tšwa lefokong la 2. (1)

7.1.4 Tlatša sekgoba mo lefokong la 2 ka tekatekanyo ya maleba. (1)

7.1.5 Lediriši le 'ngwadiša' le tšwa lediring lefe? (2)

7.2 Lebedišiša papatšo ye e latelago gore o kgone go araba dipotšišo tša go e latela.

**KE A BOIFA**



**GP**

Ditsela tša rena di ka ba kotsi. Ka go lefela bonnyane bja R58,00 ka kgwedi o ka šireletšwa.

O phela o le mo kotsing, go sa kgethe gore o mo kae, ka gobane kotsi e hlaga mola o se wa e letela. Tšhireletšo ya kotsi ye e abiwago ke **Hollard** e tla fa baleloko R200 000 ka nako ya kotsi goba ya bogole bja go hlolwa ke kotsi.

Romela molaetša wa SMS go 071 670 1286 re tla go leletša mogala.

[Boitlhamelo]

7.2.1 Ke eng se se bapatšwago fa? (2)

- 7.2.2 Na papatšo ye e lebišitšwe go sehlopha sefe sa batho? (1)
- 7.2.3 Ke ka lebaka la eng go dirišitšwe nomoropla ya Profense ya Gauteng? (2)
- 7.2.4 Ke eng seo se goketšago batho go tšea pholisi le khamphani ye? (2)
- 7.2.5 Ge o lebeletše R200 000 e ka thuša ba leloko goba motho ge a golofetše? Efa lebaka la karabo ya gago. (2)
- [15]**

**PALOMOKA YA KAROLO YA C: 60**

**KAROLO YA D: DINGWALO****DIKANEGELOKOPANA****POTŠIŠO 8: Go Tseba Mang? – HH Ramokgopha**

Mo karolong ye araba potšišo e TEE fela, 8.1 goba 8.2

**8.1 Mošaabitla**

Bala setsopolwa se se latelago gomme o arabe dipotšišo tša go se latela.

**Setsopolwa A**

Matšatši a mararo batho ba tikologo yeo le ba metse ye e lego tikologong ya dikilometara tše masometharo, ga ba ka ba dira selo ntle le go thuša ka moo ba kgonago, go nyakiša ba gaSefolo morwediabona. Ba ba ba yo fihla mo Mogalakwena e tšhollelago meetse a yona ka nokeng ya Udi, ya ba gona ba bonago gore ga go thuše selo ka gobane go ba gona meetse a Mogalakwena e be e se a mantši moo a ka bago a tšea motho go mo fihliša fao, ka gore go gongwe le dikgato tša maoto a be a sa di khupetše. Aowa, ruri taba ye e a makatša.

Ge ba boetše gae ba hlobogile, gwa thoma go dumaduma gore Ratšhidi o tseba se sengwe ka ga mosetsana wa gaSefolo. Taba yeo ya ba ya fihla ditsebeng tša Sefolo, **mo a bilego a re tšatši le lengwe go dutšwe a tšea selepe a re o rema Ratšhidi.** Monna yoo wa batho a makala kudu ka gobane e bile yena monna wa mathomo wa go leka go nyaka ngwana yoo ka meetseng. A o bewa molato ka gore a dirile bjalo?

[Letl. 41]

- 8.1.1 Hlaloša ka boripana seo se diregilego ka morwedi wa gaSefolo. (3)
- 8.1.2 Na mongwadi o šupa eng ka mantšu a:
- (a) Ba hlobogile (2)
- (b) Go dumaduma (2)
- 8.1.3 Moya wo o fokago setsopolweng se ke wa manyami goba lethabo? Fahlela karabo ya gago. (3)
- 8.1.4 Tsopola mohlala wa potšišorethoriki go tšwa setsopolweng o be o fe le mošomo wa yona. (3)
- 8.1.5 Lefoko le le kotofaditšwego le laetša Sefolo e le motho wa mohuta mang? (1)
- 8.1.6 Moanegwathwadi ke mang ka mo kanegelokopaneng ye? Fahlela karabo ya gago. (2)

- 8.1.7 Go ya ka wena mongwadi o file kanegelokopana ye hlogo ya maleba na? Fahlela karabo ya gago. (2)
- 8.1.8 Bothata bjo bja lapa la gaSefolo bo rarolotšwe bjang? (2)
- [20]**

### GOBA

#### 8.2 Thipa e tšwile morabeng

Bala setsopolwa se gomme o arabe dipotšišo.

#### **Setsopolwa B**

Ka bošego bjo bongwe ge a dutše a le tee bjalo gwa tsena masogana a mane, ba mo dumediša. Yo mongwe wa bona ke a bona e be e le yena nkgwete ya bona, moisa wa mahlo a makhwibidu wa meriri ya matlokolo yeo e bonalago gabotse gore e sa le e kamiwa ngwagolaola, a re: "Moraba o kae?"

TT: 'O no re etšwi gona mo a se bolele gore o ya kae.

Rameriri: Ge o bona o tla tšea sebaka mo a ilego?

TT: Nka se tsebe ka gore ga a bolela gore o ya kae. Ge nkabe a se a tšea baki nkabe ke re o tla boa gona bjale.

Masogana ao a sebaseba a le tee TT a se kwe gore a reng, kudukudu ka gobane a be a bolela ka polelo ya go hlakahlakana, setsotsi sa go teba gagolo, a no tšama a swara lentšu ka le tee mo le mola, eupša a šitwa go kwešiša morero wa bona. Ge ba feditše morero wa bona a re: "kgane nka ya go mo lebelela ka kua ga Mmane MmaPhuti; mohlomongwe o ka gona?" "Go lokile re tla letanyana. O ra gore o re tlogele mo re le tee o tle o re re go utsweditše?"

[Letl.102]

- 8.2.1 Kgetha karabo ya maleba.
- Tabakgolo setsopolweng se ke gore:
- A BoRameriri ba nyaka Moraba.
- B BoRameriri ba tlile moletlong. (2)
- 8.2.2 Ngwala mantšu go tšwa setsopolweng ao a šupago:
- (a) Kgalekgale (2)
- (b) Go bolelela fase (2)

- 8.2.3 Efa dintlha tše THARO go tšwa setsopolweng tše di fago TT maikutlo a letšhogo. (3)
- 8.2.4 Efa mošomo wa poledišano ye ya TT le Rameriri. (2)
- 8.2.5 Tikologo ya setsopolwa se ke efe? Fahlela karabo ya gago. (4)
- 8.2.6 Ka boripana hlaloša tiragalo ye e bilego gona ka morago ga poledišano ya TT le boRameriri. (3)
- 8.2.7 Rameriri le bagwera ba gagwe ba feletše kae ka bophelo bja go hloriša batho? (2)
- [20]**
- PALOMOKA YA KAROLO YA D: 20**  
**PALOMOKA YA TLHAHLOBO: 120**