



basic education

Department:
Basic Education
REPUBLIC OF SOUTH AFRICA

NASIONALE SENIOR SERTIFIKAAT

GRAAD 12

MUSIEK V1

FEBRUARIE/MAART 2011

MEMORANDUM

PUNTE: 120

Hierdie memorandum bestaan uit 28 bladsye.

INSTRUKSIES EN INLIGTING

1. Hierdie vraestel bestaan uit TWEE afdelings, naamlik AFDELING A en AFDELING B.
2. Beantwoord AFDELING A met potlood, in die spasies wat op die vraestel voorsien word.
3. Beantwoord AFDELING B in die ANTWOORDEBOEK wat verskaf word.
4. Nommer die antwoorde korrek volgens die nommeringstelsel wat in hierdie vraestel gebruik is.
5. Die laaste bladsy van hierdie vraestel is manuskrippapier wat vir rofwerk bedoel is. Die kandidaat mag dit verwyder.

AFDELING A: MUSIEKTEORIE

Beantwoord VRAAG 1, 2, 3, 4 en ÓF VRAAG 5.1 ÓF VRAAG 5.2.

VRAAG 1

Bestudeer die fragment hieronder uit *Volta Fantasy* deur JH Kwabena Nketia en beantwoord die vrae wat volg.

Volta Fantasy
From Twelve Pedagogical Pieces

J.H. Kwabena Nketia

$\text{♩} = 100$ (a)

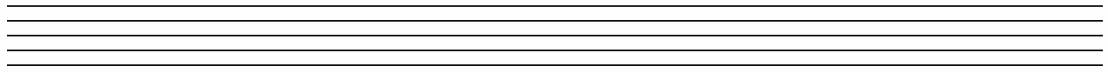
7

12 (b) (c)

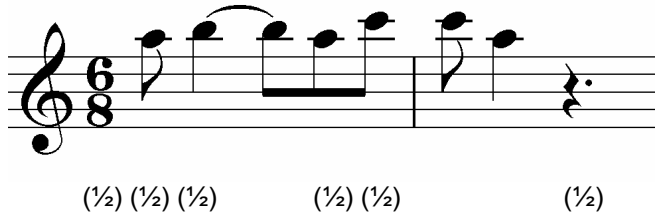
17 (d) (e)

22 (f)

- 1.1 Transponeer die regterhandparty (G-sleutel) by (a) in maat 5 en 6 EEN oktaaf hoër.



Antwoord:



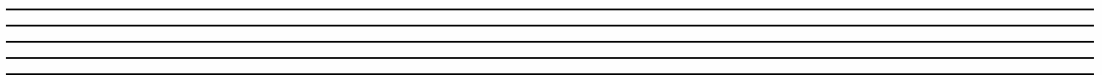
Note = 2 punte (sommige note word herhaal)

Tydmaatteken = ½ punt

Rusteken = $\frac{1}{2}$ punt

(3)

- 1.2 Skryf die enharmoniese ekwivalent van die melodie by (a) in maat 5 en 6.



Antwoord:



OF



Notasie = 3 punte (sommige note word herhaal)

(3)

- 1.3 Noem die gemerkte intervale by (d), (e) en (f).

Antwoord:

(d) Saamgestelde majeur 3^{de}/majeur 10^{de}

(e) Verminderde 5^{de}

(f) Vergrote 3^{de}

(3)

- 1.4 Beskryf die akkoorde en hul omkerings by (b) en (c), byvoorbeeld majeur, eerste omkering, ensovoorts.

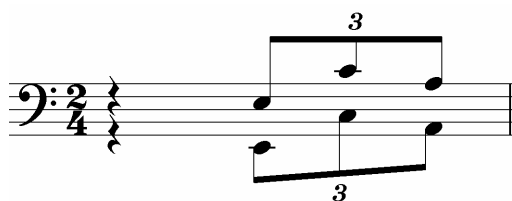
Antwoord:

- (b) Mineur, tweede omkering
(c) Verminderd, grondposisie

(4)

- 1.5 Herskryf maat 3 in eenvoudige tweeslagmaat. Voeg die nuwe tydmaatteken vooraan.

Antwoord:



Korrekte tydmaatteken = 1 punt

Notasie = 2 punte = 1 punt per stem

(3)

- 1.6 Hoekom is daar nie 'n rusteken in die F-sleutel van maat 13 nie?

Antwoord:

Die linkerhandparty kruis oor na die G-sleutelnotebalk in hierdie maat.

(1)

- 1.7 Transkribeer die regterhandparty van maat 17 en 18 TWEE oktawe laer in die altsleutel.

Antwoord:



(3)
[20]

VRAAG 2

Bestudeer die fragment hieronder uit *Strangers in the Night* deur B Kaempfert en beantwoord die vrae wat volg.

STRANGERS IN THE NIGHT

B. Kaempfert

Beguine tempo

(a) (b)

5 (c) (d)

9 (e)

13 (f) (g)

- 2.1 Skryf die solfa-ekwivalent vir die note by (a) en (b). Dui die korrekte oktaafposisie aan.

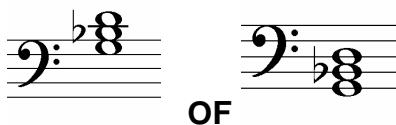
Antwoord:

(a) m

(b) t₁

(2)

- 2.2 Benoem die akkoord by (d), byvoorbeeld majeur, mineur, verminderd, ensovoorts, en herskryf dit sonder toonsoortteken in digte posisie (noue ligging) in die bassleutel.



Antwoord: Mineur

Mineur = 1 punt

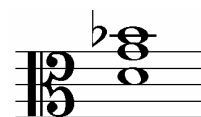
Geskrewe akkoord = 1 punt

Indien die akkoord 'n oktaaf laer geskryf word, sal dit ook aanvaar word.

(2)

- 2.3 Skryf die akkoord by (e) in tweede omkering in die altsleutel.

Antwoord:



of



Akkoord = 2 punte

(2)

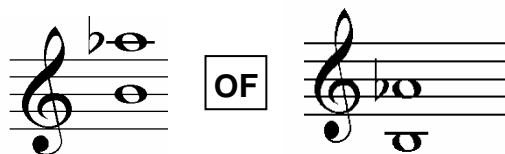
- 2.4 Noem die kadens by (g) waarmee die uittreksel eindig.

Antwoord: Volmaakte kadens

(1)

2.5 Skryf en benoem die omkering van die interval by (c).

Antwoord:



Note = 1 punt

Verminderde 7^{de} = 1 punt

(2)

2.6 Benoem die nie-harmoniese F-noot by (f) in maat 14, (byvoorbeeld deurgangsnoot, ensovoorts).

Antwoord:

Terughouding

(1)
[10]

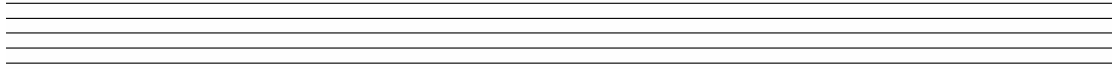
VRAAG 3

Skryf die volgende toonlere volgens die gegewe instruksies.

3.1 Voeg toevallige tekens by die volgende om die E^b melodiese mineurtoonleer te vorm. Voeg die ontbrekende maatlyne by.



- 3.3 Skryf die opgaande blues-toonleer wat op D in die G-sleutel begin in enkelvoudige vierslagmaat. Gebruik ten minste EEN gesinkopeerde ritme in jou antwoord.



Antwoord:



Notasie = 3 punte

Ritme (sinkopasie) = 1 punt

Enige korrekte ritmes sal aanvaar word.

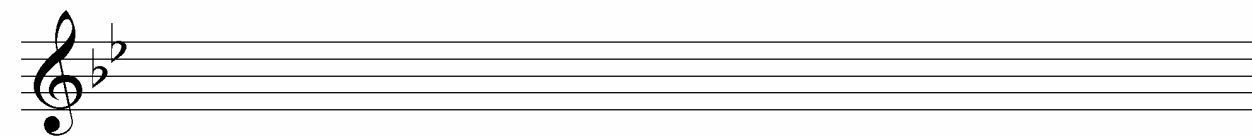
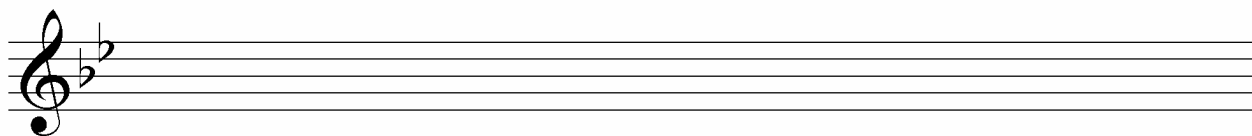
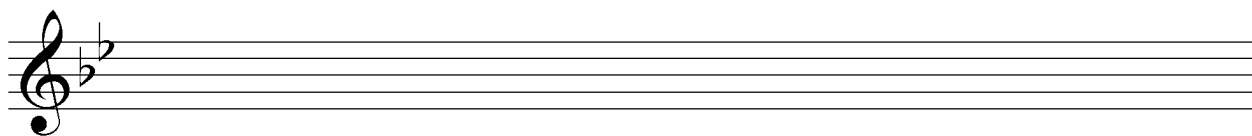
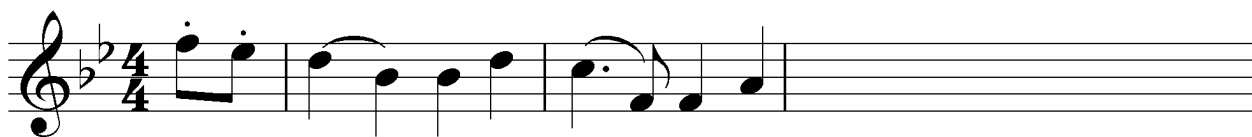
(4)
[10]

VRAAG 4

Voltooi EEN van die gegewe aanvangsmotiewe om 'n twaalfmaat-melodie in ABA-vorm te voltooi. Voeg dinamiek en artikulasietekens by. Noem die instrument waarvoor jy hierdie melodie komponeer.

Instrument: _____

Allegro



Hierdie vraag sal volgens die volgende riglyne nagesien word:

[8]

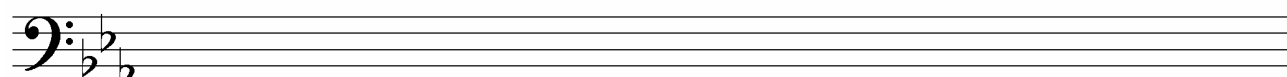
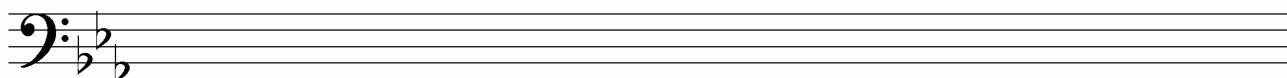
BESKRYWING	PUNTE-TOEKENNING
Keuse van instrument	1
Vorm en kadenspunte	6 (3 + 3)
Musikaliteit	5
Dinamiek en artikulasie	2
Korrekte notasie	2
TOTAL	16 ÷ 2 = 8

In hierdie melodie moet die leerders kreatief van komposisietegnieke soos sekwense, omkerings, ensovoorts gebruik maak. 'n Duidelike kennis van vorm met terugkeer van die openingsmotief moet getoon word. Die melodie moet bewys lewer van 'n goeie melodiese kurwe en 'n duidelik gedefinieerde hoogtepunt.

OF

Instrument: _____

Allegro moderato



[8]

Hierdie vraag sal volgens die volgende riglyne nagesien word:

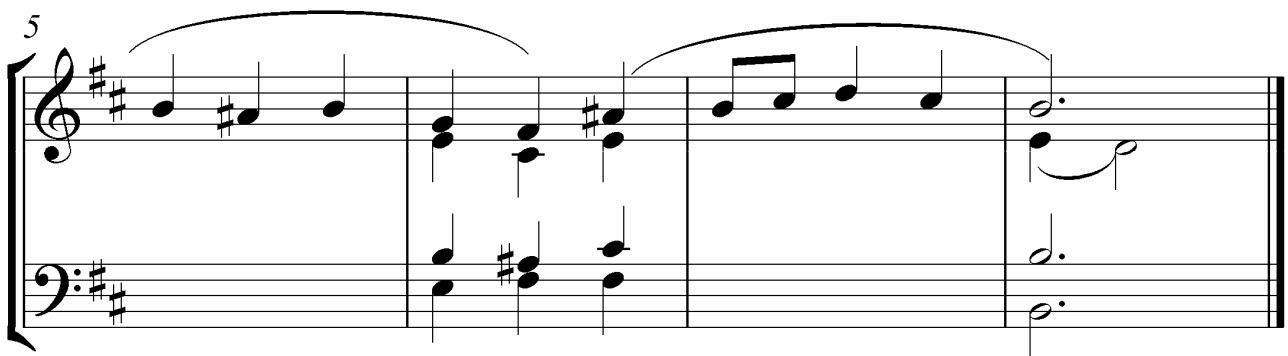
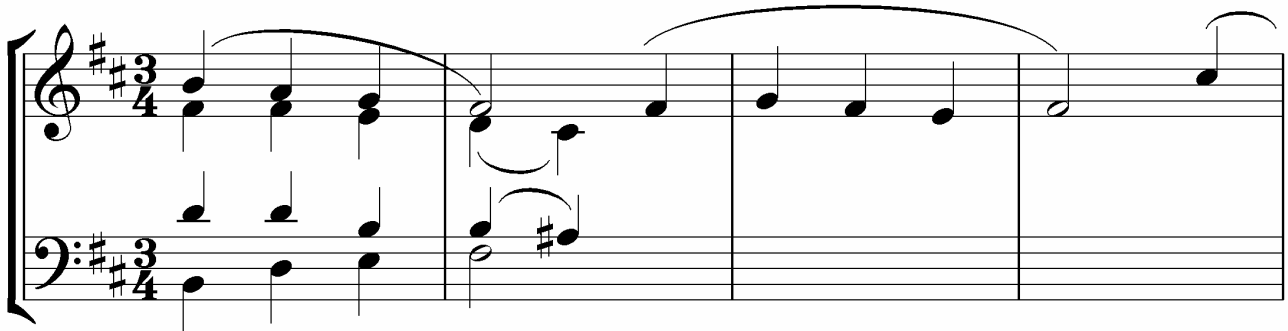
BESKRYWING	PUNTE-TOEKENNING
Keuse van instrument	1
Vorm en kadenspunte	6 (3 + 3)
Musikaliteit	5
Dinamiek en artikulasie	2
Korrekte notasie	2
TOTAL	16 ÷ 2 = 8

In hierdie melodie moet die leerders kreatief van komposisietegnieke soos sekwense, omkerings, ensovoorts gebruik maak. 'n Duidelike kennis van vorm met terugkeer van die openingsmotief moet getoon word. Die melodie moet bewys lewer van 'n goeie melodiese kurwe en 'n duidelik gedefinieerde hoogtepunt.

VRAAG 5

Beantwoord ÓF VRAAG 5.1 ÓF VRAAG 5.2.

- 5.1 Voltooi die vierstemmige harmonisering hieronder deur geskikte akkoorde in die gegewe styl by te voeg:



Hierdie vraag word soos volg nagesien:

Korrektheid (12 akkoorde)	=	4 punte (- ½ punt per fout)
Keuse van akkoorde (12 akkoorde)	=	6 punte (- ½ punt per fout)
Algemene indruk	=	2 punte

Moontlike antwoord:

Chord symbols for the first system:

i III iv i⁶ V i⁶ iv i⁶ iv⁶ V V

Chord symbols for the second system:

i⁶ vii^{o6} i iv V V⁷ VI i⁶ V⁷ i

[12]

OF

- 5.2 Bestudeer die uittreksel hieronder uit *Call me Irresponsible* deur Sammy Cahn en James van Heusen en volg die instruksies.

Call me irresponsible

Sammy Cahn and James van Heusen

(a) $F^{\#}dim/C$

5

(b) A^7/E Fm^6

9

13

- 5.2.1 Noem die akkoordsimbole by (a) en (b), byvoorbeeld Gmin / D, ens.

Antwoord:

- (a) F/C
(b) D7

(2)

- 5.2.2 Voltooi die stuk deur geskikte akkoorde van jou keuse by te voeg. Gebruik hoofsaaklik heelnote.

Antwoord:

Enige geskikte akkoord (10 akkoorde) = 1 punt per akkoord (-½ vir elke fout)

Moontlike antwoord:**Call me irresponsible**

Sammy Cahn and James van Heusen

(a) F[#]dim/C

5 (b) A⁷/E Fm⁶

9

13

(10)
[12]**TOTAAL AFDELING A: 60**

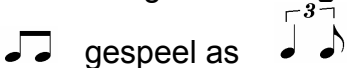

AFDELING B: ALGEMENE MUSIEKKENNIS

EEN punt sal vir elke korrekte feit toegeken word.

Relevante antwoorde wat nie in die memorandum voorkom nie, kan na goeddunke van die hoofnasiener aanvaar word.

VRAAG 6: JAZZ-MUSIEK

Agt feite oor swing- en bebop-musiek word hieronder gegee. Skryf die vraagnommers (6.1 – 6.8) van die feite in jou ANTWOORDEBOEK neer en langs elke vraagnommer óf swing óf bebop, (byvoorbeeld 6.9 swing).

- | | | |
|-----|--|-------------------|
| 6.1 | Klein instrumentale jazz-ensembles – Bebop | (1) |
| 6.2 | Fokus hoofsaaklik op improvisasie – Bebop | (1) |
| 6.3 | Melodieë gespeel deur volledige seksies – Swing | (1) |
| 6.4 | Musiek bedoel om in nagklubs gespeel te word – Bebop | (1) |
| 6.5 | Musiek gespeel deur big bands – Swing | (1) |
| 6.6 | Ontwikkel gedurende die vroeë 1940's – Bebop | (1) |
| 6.7 | Duke Ellington – Swing | (1) |
| 6.8 |  gespeel as  is 'n tipiese ritmiese kenmerk – Swing | (1)
[8] |

VRAAG 7: ROMANTIESE MUSIEK**7.1 Brahms: *Simfonie Nr. 4 in E mineur Op. 98***

Voltooi die volgende sinne deur die ontbrekende woord(e)/feite langs die vraagnommer (7.1.1 – 7.1.7) in die ANTWOORDEBOEK neer te skryf.

- | | | |
|-------|---|-----|
| 7.1.1 | Die vierde beweging is in <u>E mineur</u> . | |
| 7.1.2 | Die standaardsimfonie bestaan uit <u>vier</u> bewegings. | |
| 7.1.3 | Die tema kom uit Bach se kantate <u>Unto thee, O Lord, I lift up my soul</u> . | |
| 7.1.4 | Die beweging het <u>dertig</u> variasies. | |
| 7.1.5 | Die variasies word gegroepeer in <u>drie</u> seksies en 'n koda. | |
| 7.1.6 | 'n <u>Agtmaat</u> -frasestruktuur word deurgaans behou. | |
| 7.1.7 | Die tema in die A-seksie begin met die <u>houtblaas</u> en <u>koperblaas</u> instrumente. | (7) |

Vir die nasiener:
EEN punt per feit

7.2 Kies EEN van die volgende werke:

Schubert: *Erlkönig*
 Chopin: *Polonaise in A-mol majeur*
 Puccini: *La Bohème*
 Smetana: *Die Moldau*
 Mendelssohn: *Violin Concerto in E mineur, eerste beweging*

Motiveer waarom jou gekose werk 'n goeie verteenwoordiging van die spesifieke genre in die Romantiese tydperk is.

Antwoord:**Vir die nasiener:**

Die kandidaat sal geëvalueer word vir die vermoë om te motiveer/redeneer waarom die gekose werk 'n goeie verteenwoordiging van die genre is.

Aanbieding van argumente = 3

Relevante feite = 3

Die kunslied: *Erlkönig*

- Schubert gebruik 'n deurgekomponeerde vormstruktuur om die inhoud en karakterisering van die gedig vas te vang.
- Die klavierparty beeld die spanning van die wilde perderit met vinnige oktawe en 'n onheilspellende basmotief uit.
- Die klavierbegeleiding se herhaalde trioolritmes verenig die episodes van die lied en suggereer die perd se gallop.
- Deur die musiek verbeeldenryk te varieer, gebruik Schubert een sanger om verskeie karakters uit te beeld (miniaturdrama).
- Byvoorbeeld, die angstige seun wat in 'n hoë register in 'n mineurtoonsoort sing.
- Die musiek word elke keer wanneer die seun musikaal uitroep, geïntensifiseer met dissonante harmonieë.
- Schubert beeld opbouende angs uit deurdat die seun se uitroepe elke keer in 'n hoër toonsoort gesing word.

(6)

OF

Karakterstuk: *Polonaise in A-mol majeur*.

- Kort instrumentale solomusiekwerk wat 'n idee of atmosfeer uitbeeld en gedurende die Romantiese periode floreer het.
- Die polonaise het ontstaan as 'n statige dans vir die Poolse hoëlied.
- Die werk demonstreer dus musikale volksidentiteit (Poolse nasionaliteit).
- Die polonaise is majestueus en kragtig met kontrasterende liriese dele.
- Dit evokeer die antieke glorie van die Pole.
- Drieledige vorm met inleiding en kort koda.
- Die hooftema het 'n omvangryke begeleiding.
- Die kontrasterende B-seksie bestaan uit 'n marsagtige melodie begelei deur herhaalde oktawe in die linkerhand.
- Die werk vereis hoë vlakke van tegniese vaardigheid van die pianis.

(6)

OF

Puccini: *La Bohème*

- Beeld die Boheemse leefstyl wat soortgelyk was aan sy eie lewe as arm musikant uit.
- Musiek gekenmerk deur 'n vloeiende oorgang van een bedryf of stemming na die ander.
- Die melodieë is kort en maklik om te onthou en baie emosioneel.
- Hy gebruik die orkes om die vokale melodie te versterk en om atmosfeer, landskap en stemming te suggereer.
- Hy verminder die verskille tussen aria en resitatief en skep 'n aaneenlopende vloei van musiek.
- Karakters en storie word deurgaans uitgebeeld – Hoofkarakters: Rodolfo, 'n jong digter en Mimi, 'n arm kleremaakster.
- Groot Romantiese orkes.
- *La Bohème* het vier bedrywe. Puccini bereik eenheid deur dieselfde materiaal in al die bedrywe te gebruik.
- Puccini was baie ernstig oor die literêre en dramatiese kwaliteit van sy librettos. (6)

OF**Simfoniese toondig: *Die Moldau***

- Orkeswerk wat 'n spesifieke storie, prent of idee deur middel van klank uitbeeld.
- Hierdie werk beeld die vloei van die *Moldau* deur Tsjeggo-Slowakye uit.
- Twee strome (een warm en een koud), word deur die fluit – koud en klarinet – warm verteenwoordig.
- Die twee strome vorm saam die riviertema.
- 'n Jagtog word deur gepunteerde ritmes uitgebeeld.
- Volksdans met tipiese volkseienskappe.
- Die werk vorm deel van die siklus *Má Vlast* (My Land).
- Die werk is 'n romantiese uitbeelding van die natuur met kenmerke van Tsjeggiese nasionalisme.
- Kontrasterende musikale seksies verteenwoordig verskillende tonele en episodes in die program.
- Die rivier word gesimboliseer deur 'n herhalende volksagtige tema.
- Vinnige lopies beeld die vloei van die rivier uit.
- Smetana gebruik musikale effekte wat die kabbelende musiekstroom, jagtoneel, plattelandse troue en die beweging van branders uitbeeld.
- Fanfare suggereer die jagtoneel langs die rivier.
- 'n Plattelandse troue word deur 'n landelike polka gesuggereer. (6)

OF

Concerto: *Vioolconcerto in E mineur (eerste beweging)*

- Die Concerto is 'n unieke samesmelting van lirisisme en virtuositeit.
- Bestaan uit drie bewegings wat direk na mekaar gespeel word.
- Die eerste en derde bewegings is in sonatevorm.
- Goeie interaksie tussen die solis en orkes met temas wat van die een na die ander vloei. Dit veroorsaak pragtige kontras in toonkleur en uitdrukking.
- Anders as in die tradisionele werk begin die eerste beweging met die solis wat die eerste tema bokant die gemurmur van strykers speel.
- Groot dinamiese kontraste word gebruik.
- Maak gebruik van ongewone instrumentale kombinasies.
- Die cadenza vorm 'n integrale deel van die beweging, en kom voor tussen die ontwikkeling en die heruiteensetting.

(6)
[13]**VRAAG 8: TWINTIGSTE-EEUSE MUSIEK**

8.1 Definieer EEN van die musiekstyle hieronder. Noem EEN relevante komponis en EEN komposisie.

- Impressionisme
- Neoklassisisme
- Musiekteater

8.2 Beskryf hoe melodie en instrumentasie in jou gekose styl gebruik word.

8.1

Vir die nasiener:

Definisie: 2 punte
Komponis: 1 punt
Komposisie: 1 punt

Impressionisme**Definisie**

Musiekstyl wat toonkleur, atmosfeer uitbeeld. Tipies van Debussy se werke (Floreer gedurende 1890 – 1920.)

(2)

Naam van werk en komponis

Voiles, uit Preludes Boek 1 – Debussy

(2)

8.2

Toepassing van melodie: 2 punte
Toepassing van instrumentasie: 2 punte

Melodie

- Gebruik heeltoon-toonleer om die sagte skommeling van die boot te suggereer.
- Gebruik die pentatoniese toonleer vir vinnige opwaartse passasies.
- Melodielyne kort en fragmentaries.
- Motiewe is kort en herhalend.
- Melodie het 'n noue omvang.

Instrumentasie

- Klavierwerk.
- *Una Corda* word dikwels gebruik om toonkleur te verander. (4)
- Pedaalaanduidings word verskaf deur Debussy. [8]

OF8.1 **Neoklassisisme****Definisie**

Musikale styl gekenmerk deur emosionele terughouding, balans, duidelikheid, en is geïnspireer deur vorm en stylkenmerke van die agtiende-eeuse musiek. (2)

Naam van komponis en werk

The Rite of Spring – Stravinsky (2)

8.2 **Melodie**

- Melodiese motiewe wat opbreek in sekwense en kort motiewe.
- Volksagtige melodie.
- Noue omvang.
- Hipnotiese effek uitgebeeld deur melodiese en harmoniese herhaling.

Instrumentasie

- The Rite of Spring is geskryf vir 'n groot orkes.
 - Orkestrasie is perkussief – primitivisme
 - Instrumente speel in ongewone registers.
 - Toonkleur is droog en duidelik. (4)
- [8]

OF8.1 **Musiekteater****Definisie**

Tipe Amerikaanse teater geskep om te vermaak deur samesmelting van 'n dramatiese manuskrip, toneelspel en gesproke dialoog, sang, dans, dekor en kostumering. (2)

Naam van werk en komponis

- Lerner en Loewe, *My Fair Lady*, *The Rain Spain*
- Bernstein, *West Side Story*, *Tonight ensemble*
- Andrew Lloyd Webber, *Phantom of the Opera*, *All I ask of you* (2)

8.2 Melodie

- Individuele liedere met treffer –potensiaal.
Omvang van die liedere nie so groot soos by opera nie.
- 'n Groter verskeidenheid van style (van vaudeville en Latynse ritmes tot bebop en ensembles soos in die opera).
- Die musiek van *West Side Story* is kompleks en onkonvensioneel.

Instrumentasie

- Stemme dikwels versterk.
- Sangers word begelei deur orkes of 'band'.

(4)
[8]

VRAAG 9: INTERNASIONALE POPMUSIEK

Jy het die volgende internasionale popmusiekstyle bestudeer:

- Girl/Boy bands
- Brit pop
- Heavy metal
- R&B pop
- Glam rock

'n Liedjie van 'n internasionale populêre kunstenaar/groep wat jy bestudeer het, maar deur 'n ander kunstenaar/groep gesing, is op jou gunstelingradiostasie uitgesaai. Stel jou die uitvoering voor en beskryf die besonderhede daarvan.

Gee en motiveer jou mening oor hoe die uitvoering deur hierdie kunstenaar/groep verskil van die oorspronklike kunstenaar/groep wat jy bestudeer het.

Vir die nasiener:

- Van die kandidate sal verwag word om hulle eie verbeelding te gebruik om hulle eie opinie te lig volgens die feite hieronder.
- Die feite hieronder geld slegs as die kandidate dit gebruik om hulle opinie te staaf.
- Punte word toegeken vir algemene indruk van die kandidaat se kennis en insig.

Girl/Boy Bands: Westlife

- Musikaal beïnvloed deur boy bands. Sigbaar in *Boyzone* en *Take That*.
- Klank ontwikkel van jeuggeoriënteerde popmusiek na hoofstroommusiek.
- Musiekstyl nou 'n meer volwasse vermenging van ballades en matige tempo-melodieë.
- Spesifieke stylkenmerke soos
 - polsslae geskik vir danse
 - eenvoudige melodieë
 - herhalende strukture.

Maklik vir mense om te verstaan en mee te doen.

- Die Girl/Boy Bands fenomeen sluit dikwels massa-advertensie en verkoopstrategieë van groot opnamemaatskappye in.
- Die invloed van R&B op popmusiek kan in verskeie van die Boy/Girl Bands gehoor word.

(8)

OF

Oasis: Britpop

- Britpop bands was sterk beïnvloed deur die Britse kitaarmusiek van die 1960's en 1970's.
- Hulle musiekstyl verteenwoordig 'n mate van die klank van die verlede.
- Stilisties van Oasis is hulle aantreklike voorkoms.
- Gebruik lirieke wat van toepassing is op jongmense van hulle eie generasie.
- Streef na eenvoudig.
- Gebruik Rockpolsslae.

(8)

OF

Metallica: Heavy metal

- Word gekarakteriseer deur 'n kitaar en dominerende tromklank, sterk ritmes en 'n klassieke, blues-agtige simfoniese styl.
- Ander tipe 'heavy metal' genres bestaan wat hul eie stylvariasies het, en nie die tipiese 'heavy metal'-styl verteenwoordig nie.
- Instrumentasie sluit in 'n tromspeler, basspeler, ritmekitaarspeler, 'lead'-kitaarspeler en 'n vokalis (wat 'n instrumentalis kan wees) in.
- Klawerborde (veral die orrel) was populêr gedurende die vroeër jare.
- Die kitaarsolo is 'n belangrike aspek van 'heavy metal'.
- Gebruik versterkte en verwronge klanke.
- Die rol van die kitaar in 'heavy metal' bots dikwels met die tradisionele 'front man' of bandleierrol van die vokalis, en veroorsaak musikale spanning. Beide die kitaar en vokalis se rol is ewe belangrik in hierdie musiekstyl.
- James Hatfield se voorbedagte growwe vokale styl dra by tot die verskeidenheid vokale style in 'heavy metal'.
- Verwerkings is vinnig en kompleks.

(8)

OF

Michael Jackson: R&B

- Kontemporêre R&B is 'n Amerikaanse populêre musiekgenre.
- Alhoewel die akroniem "R&B" sy oorsprong het in sy assosiasie met tradisionele ritme- en bluesmusiek, word dit vandag dikwels gebruik om Afrika-Amerikaanse musiek, wat ontstaan het na die verbygaan van die diskotydperk in die 1980's, te definieer.
- Dikwels beskryf as kontemporêre R&B, wat elemente van soul, funk, pop, en vanaf 1986 ook hip hop bevat.
- Die afkorting R&B word gewoonlik gebruik in plaas van die volledige ritme- en bluesterm.
- Kontemporêre R&B bestaan uit 'n elektroniese opnameproduksiestyl, trommasjien-agtergrond ritmes en 'n vloeiende ryk vokale verwerking.
- Hip hop-geïnspireerde polse is tiperend van sy musiek, maar meer besadigd en minder "rof".
- Unieke vokale styl.

(8)

OF

David Bowie: Glam Rock

- Glam Rock is a sub-genre van Rockmusiek.
- Glam Rock gebruik al die stylelemente van Rock en Heavy Metal, maar die gevoel daarvan is ligter en vinniger.
- Die baanbreker van Glam Rock was Marc Bolan van T. Rex-faam.
- Kunstenaars gebruik grimering en uitheemse uitrustings en hairstyle.
- David Bowie word alom beskou as 'n invloedryke innoveerder, veral vir sy werk gedurende die 1970's.
- Bowie stel in 1970 *The Man Who Sold the World* bekend waarin hy die akoestiese kitaarklank van sy vorige album vervang met 'heavy rock'-begeleiding.

(8)

VRAAG 10: SUID-AFRIKAANSE POPMUSIEK

Jou skoolorkes ('band') is uitgenooi om die musiek van een van die volgende Suid-Afrikaanse kunstenaars wat jy bestudeer het, uit te voer: Mandoza, Steve Hofmeyr of Lucky Dube.

Skryf inleidingsnotas vir jou orkes (band) om hulle in te lig oor die styl van EEN van hierdie kunstenaars.

Mandoza: Kwaito

- Lirieke: poog om konstruktiewe inhoud weer te gee.
- Lirieke word geskreeu of gesing-praat eerder as om gesing of gerap te word.
- Lirieke in inheemse tale wat Afrikaans insluit.
- Kombineer musiekstyle van hip hop, kwaito, mbaqanga en tradisionele Afrika-musiek.
- Stemkwaliteit is donker.
- Diep baslyne.
- Optredes gewoonlik met voorafopgeneemde musiek en nie met 'n lewendige orkes nie.

(6)

OF

Lucky Dube: Reggae

- Tipiese reggaestyl met gereelde aksente op die swak pols/maatslag.
- Ritmekitaar speel dikwels akkoorde op die swak pols/maatslae.
- Baie kreatiewe kunstenaar.
- Lirieke gebaseer op werklike lewenservaringe.
- Musiek beeld die gees en politieke stryd van die Suid-Afrikaanse mense uit.
- Sy sangstem word dikwels met dié van Peter Tosh vergelyk.

(6)

OF**Steve Hofmeyr**

- Rockstyl.
- Sy sangstem word dikwels met dié van Neil Diamond vergelyk.
- Lirieke bevat autobiografiese sowel as poëtiese stylkenmerke.
- Sy musiek is 'n kombinasie van 'n verskeidenheid van musiekstyle wat Afrikaanse Rock, 'Folk' en 'Country' insluit.
- Musiek bevat baie heropnames van Neil Diamond en Kris Kristofferson.
- Hy het baie ondervinding in Musiekteater.
- Veelsydige vokalis.

(6)
[6]**VRAAG 11: SUID-AFRIKAANSE TRADISIONELE MUSIEK**

Beskryf enige EEN van die volgende style:

11.1 Kwaito

11.2 Musiek vir sosiale en kulturele geleenthede

11.3 Moppies en ghommalieliedjies

Vir die nasiener:

EEN punt per feit = 5 feite = 5 punte

11.1 **KWAITO****Antwoord:**

- Kwaito is 'n unieke Suid-Afrikaanse styl.
- Die woord 'Kwaito' word afgelei van die Afrikaanse woord 'kwaai'.
- Kwaito het sy oorsprong in huismusiek en ontwikkel gedurende die 1990's.
- Kwaitomusiek is gebaseer op huismusiek, maar word stadiger gespeel.
- Gebruik diep baslyne.
- Sang dikwels gesing of gesing-praat, eerder as gesing of gerap.
- Die lirieke gewoonlik in Suid-Afrikaanse stedelike tale.
- Meer as een taal kan in dieselfde lied gebruik word.
- Isicamtho (Suid-Afrikaanse groeptaal 'slang') word in Kwaito gebruik.
- Gebruik voorafopgeneemde instrumentale begeleiding (backtracks).
- Kwaito is 'n uitbeelding van 'n tipe lewenswyse.
- Die lewe word ook uitgebeeld in dans, praat en kleredrag van die township.

(5)

OF

11.2 Musiek vir sosiale en kulturele geleenthede**Antwoord:**

- Musiek vir spesifieke geleenthede.
- Bv. troues, begrafnisse, ens.
- Musiek vir spesifieke seisoene of landbouseisoene.
- Bv. Reën en oestye.
- Musiek vir spesifieke godsdienstige periodes.
- Bv. oggendgebed, aandgebed en danksegging, ens.

(5)

OF**11.3 Moppies en ghommalieliedjies****Antwoord:**

- Tipies van die Kaapse Maleiers en tradisioneel in Afrikaans.
- Word tradisioneel op Nuwejaarsdag of by sosiale geleenthede uitgevoer.
- Liedere word altyd begelei met 'n ghommapolsslag wat bestaan uit twee sestiendenootpols- en een agtnootpols, en word begelei met 'n ghommatrom.
- Daar word 'n aanhoudende tafa-te ritme in die lied gehoor.
- Die orkes bestaan uit 'n kitaar, mandolien, banjo en 'n tjello.
- Moppies en ghommalieliedere word in vier kategorieë verdeel, nl. tradisionele troueliedere, Afrikaanse volksliedere, ligte grapperige moppieliedere en ghommapieknieklidere.
- Die inhoud van die liedere is gewoonlik lighartig en snaaks – liedere met 'n politieke inhoud was gedurende die apartheidsjare gesing om teenkanting teen die sisteem uit te druk.
- Moppies en ghommalieliedere word deur dansbewegings vergesel.
- Daar is idees van ander kulture, soos musiek van die khoi-khoi, Indonesië, Indië en Madagaskar.

(5)
[5]**VRAAG 12: SUID-AFRIKAANSE KOMPONISTE**

Skryf 'n kort paragraaf oor die musikale bydrae van EEN van die volgende Suid-Afrikaanse komponiste:

- SJ Khosa
- N van der Watt
- M Khumalo

Verwys na voorbeelde van hulle komposisies. Begin jou paragraaf met die komponis se naam.

Musikale bydrae = 4 punte
Voorbeelde van komposisies = 1 punt

Antwoord:**SJ Khosa**

- Komponeer meer as 400 werke
 - Groot bydrae tot koormusiektradisie
 - Tsongataal word in die SA koorrepertoire gebruik
 - In sy amp as musiekinspekteur beïnvloed hy die jonger geslag sterk met betrekking tot koormusiek
 - Komposisie: *Afrika Lontshwa*
- (5)

OF**Niel van der Watt**

- Betrokke by kooropleiding
 - Komponeer vir kore
 - Beïnvloed deur Afrikaanse literatuur (bv. gedigte van Antjie Krog)
 - Hy gebruik Afrika-musiekstyle in sy musiek
 - Komposiie: *African Dawn*
- (5)

OF**M Khumalo**

- Geïnspireer deur Afrika literatuur, veral dié van die digter Vilakazi
 - Groot bydrae tot koormusiek
 - Betrokke by nasieboukonserte
 - Kantate: *Ushaka* (kombinasie van Zulu- en Europese tradisies)
 - Komposisie: *Sangena*
- (5)
[5]

VRAAG13: MUSIEKBEDRYF

Vergelyk die verskille tussen SAMRO en SARRAL.

Antwoord:**SAMRO:**

- Belangrikste/Hoofverteenvoordiger van opvoerrechte.
- Invordering van lisensiegelde van televisiestasies, radiostasies, kroeë, klubs, restaurante en ander besighede wat musiek uitsaai of speel.
- Onderhandel musiekverbruikerslisensies.
- Administreer die regte vir 50 jaar na die komponis se dood. **(Enige 2)** (2)

SARRAL:

- Administreer opnames van musiekwerke.
 - Maak seker dat:
 - 'n opname met die komponis se toestemming gemaak word;
 - behoorlike onderhandelings tussen die persoon wat die opname wil maak en die komponis van die werk gemaak word;
 - 'n regverdige en toepaslike tantième aan die komponis betaal word; en
 - 'n behoorlike lisensie aan die persoon wat die opname maak, uitgereik word. **(Enige 2)** (2)
- [4]**

VRAAG 14: NASIONALE VOLKSLIED VAN DIE REPUBLIEK VAN SUID-AFRIKA

Noem die skrywers van die lirieke van die Nasionale Volkslied.

Antwoord:

- Enoch Sontonga (1)
 - CJ Langenhoven (1)
 - J Zaidel – Rudolph (1)
- [3]**

TOTAAL AFDELING B: 60
GROOTTOTAAL: 120