



# education

Department:  
Education  
**REPUBLIC OF SOUTH AFRICA**

**NASIONALE  
SENIOR SERTIFIKAAT**

**GRAAD 12**

**EKONOMIE**

**FEBRUARIE/MAART 2010**

**PUNTE: 300**

**TYD: 3 uur**

**Hierdie vraestel bestaan uit 15 bladsye.**

**INSTRUKSIES EN INLIGTING**

1. Beantwoord SES vrae soos volg:  
  
AFDELING A: VERPLIGTEND  
AFDELING B: Beantwoord enige DRIE vrae in jou ANTWOORDEBOEK.  
AFDELING C: Beantwoord enige TWEE vrae in jou ANTWOORDEBOEK.
2. Skryf die vraagnommer boaan elke antwoord neer.
3. Nommer die antwoorde korrek volgens die nommeringstelsel wat in hierdie vraestel gebruik is.
4. Lees die vrae aandagtig deur.
5. Begin elke vraag op 'n NUWE bladsy.
6. Laat 2 – 3 reëls tussen onderafdelings van vrae oop.
7. Beantwoord die vrae in volsinne.
8. Beantwoord slegs die vereiste aantal vrae. Addisionele antwoorde sal NIE nagesien word nie.
9. Gebruik slegs swart of blou ink.
10. Nie-programmeerbare sakrekenaars mag gebruik word.
11. Skryf netjies en leesbaar.

**PUNTE: 300****TYD: 180 MINUTE****AFDELING A: VERPLIGTEND****VRAAG 1: OBJEKTIEWE ITEMS (50 PUNTE – 25 MINUTE)****AFDELING B (BEANTWOORD ENIGE DRIE VRAE UIT HIERDIE AFDELING.)****VRAAG 2: MAKRO-EKONOMIE (50 PUNTE – 25 MINUTE)****VRAAG 3: MIKRO-EKONOMIE (50 PUNTE – 25 MINUTE)****VRAAG 4: EKONOMIESE STREWES (50 PUNTE – 25 MINUTE)****VRAAG 5: KONTEMPORÊRE EKONOMIESE KWESSIES (50 PUNTE – 25 MINUTE)****VRAAG 6: MAKRO-EKONOMIE EN EKONOMIESE STREWES  
(50 PUNTE – 25 MINUTE)****AFDELING C (BEANTWOORD ENIGE TWEE VRAE UIT HIERDIE AFDELING.)****VRAAG 7: MAKRO-EKONOMIE (50 PUNTE – 40 MINUTE)****VRAAG 8: MIKRO-EKONOMIE (50 PUNTE – 40 MINUTE)****VRAAG 9: EKONOMIESE STREWES (50 PUNTE – 40 MINUTE)****VRAAG 10: KONTEMPORÊRE EKONOMIESE KWESSIES (50 PUNTE – 40 MINUTE)**

**AFDELING A (VERPLIGTEND)****VRAAG 1**

1.1 Verskeie opsies word as moontlike antwoorde vir die volgende vrae gegee. Kies die antwoord en skryf slegs die letter (A – C) langs die vraagnommer (1.1.1 – 1.1.12) in die ANTWOORDEBOEK neer.

- 1.1.1 'n Kenmerk van kollektiewe goedere is dat dit ... is.
- A uitsluitbaar
  - B mededingend
  - C nie-mededingend
- 1.1.2 Suid-Afrika gebruik 'n nasionalerekeningestelsel, aanbeveel deur die ...
- A VN.
  - B IMF.
  - C Wêreldbank.
- 1.1.3 'n Vraag na VSA-dollar sal voorkom wanneer ...
- A 'n deposito in 'n Amerikaanse bank gemaak word.
  - B aandele gekoop word in Suid-Afrikaanse firmas.
  - C rente ontvang word vanaf die Wêreldbank.
- 1.1.4 Die volmaak mededingende besigheid is 'n ... as gevolg van sy gebrek aan mag in die mark.
- A prysbepaler
  - B prysnemer
  - C prysmededinger
- 1.1.5 As twee produsente 'n markstruktuur beheer, staan dit bekend as 'n ...
- A monopolie.
  - B kartel.
  - C duopolie.
- 1.1.6 Die grootste of dominante besigheid in die staal- of voedselindustrie, word na verwys as 'n ...
- A prysnemer.
  - B prysleier.
  - C oligopolie.
- 1.1.7 Ekonomiese ontwikkeling ...
- A is dieselfde as ekonomiese groei.
  - B lei tot 'n toename in armoede.
  - C is 'n toename in die vlak van ekonomiese welvaart.

1.1.8 Die nasionale regering se inisiatief gemik op ekonomiese ontwikkeling van spesifieke gebiede in Suid-Afrika, word ... genoem.

- A ROI
- B DHN
- C MOI

1.1.9 Storting ('Dumping') ...

- A verhoog staatsinkomste.
- B stabiliseer die betalingsbalans.
- C verhoog werkloosheid.

1.1.10 As die rand depresieer, sal pryse en die inflasiekoers ...

- A daal.
- B styg.
- C dieselfde bly.

1.1.11 Goedere met 'n eksterne voordeel sal ... word in die mark.

- A ondervoorsien
- B verkoop
- C oorvoorsien

1.1.12 Toerisme kan lei tot sosio-ekonomiese probleme soos ...

- A besoedeling.
- B werkloosheid.
- C armoede.

(12 x 2) (24)

1.2 Gee EEN woord/term vir elk van die volgende beskrywings deur 'n woord/term uit die lys hieronder te kies. Skryf slegs die woord/term langs die vraagnommer (1.2.1 – 1.2.5) in die ANTWOORDEBOEK neer.

tersiêre sektor; duopolie; stedelike; kartel; leidende aanwysers; VPI; plattelandse; PPI; sekondêre sektor; sloerende aanwysers

1.2.1 Netto registrasie van nuwe maatskappye

1.2.2 Samespanning tussen oligopolieë om 'n kollektiewe monopolie te vorm

1.2.3 Die sektor wat die grootste bydrae lewer tot totale produksie in die Suid-Afrikaanse ekonomie

1.2.4 Hierdie aanwyser meet toenames in produksiekoste

1.2.5 Die meeste inheemse toeriste-atraksies is in hierdie gebiede geleë

(5 x 2) (10)

- 1.3 Kies 'n beskrywing uit KOLOM B om by 'n item in KOLOM A te pas. Skryf slegs die letter (A – I) langs die vraagnommer (1.3.1 – 1.3.8) in die ANTWOORDEBOEK neer.

KOLOM A		KOLOM B	
1.3.1	Nuwe ekonomiese paradigma	A	die belangrikste byvoordeel verkry uit toerisme
1.3.2	BBB	B	voordele geniet deur iemand anders as die firmas wat die goedere produseer
1.3.3	Positiewe eksternaliteite	C	stabilisering van markte deur die gebruik van monetêre en fiskale beleid
1.3.4	Skaalbesparings	D	navorsing rakende toerisme word deur hierdie kantoor gedoen
1.3.5	Vryhandel	E	grootskaalse produksie lei tot laer eenheidskoste
1.3.6	Kwota	F	totale waarde van besteding deur die permanente inwoners van 'n land
1.3.7	WRRT	G	totale waarde van besteding binne die landsgrense
1.3.8	Buitelandse valuta	H	afwesigheid van beperkings op in- en uitvoere
		I	'n drastiese maatreël om invoere te beperk

(8 x 2)

(16)

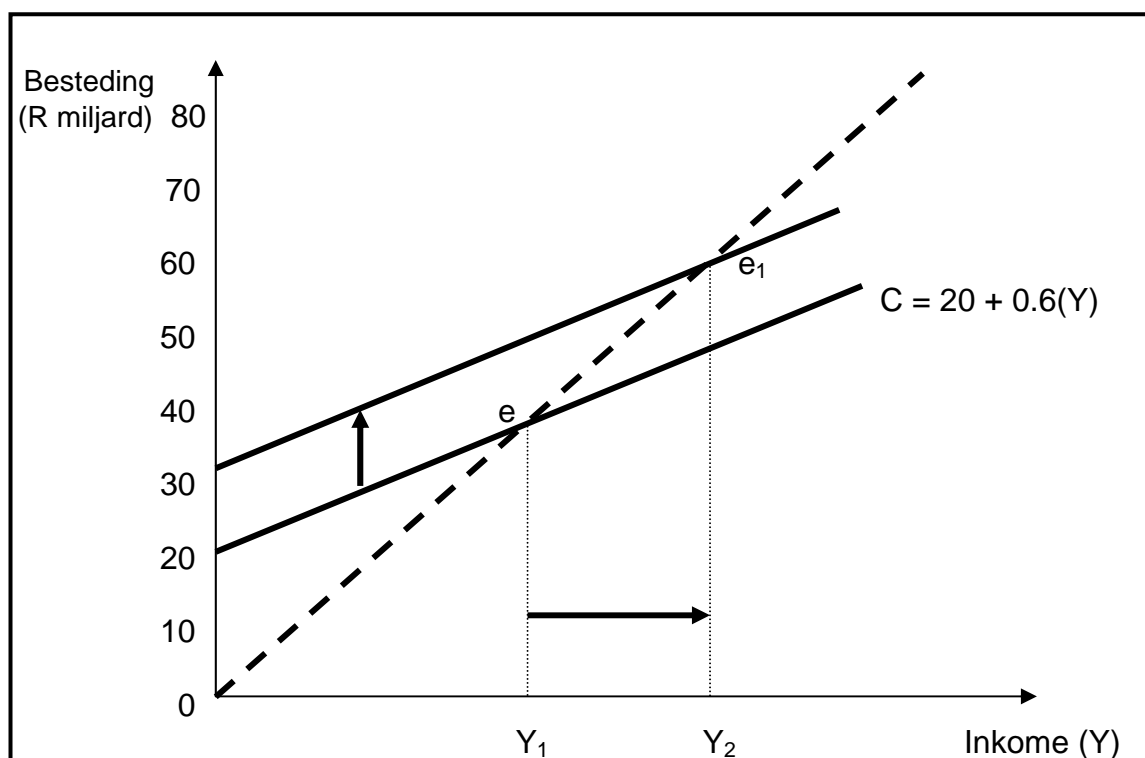
**TOTAAL AFDELING A: 50**

**AFDELING B**

Beantwoord enige DRIE vrae uit hierdie afdeling in jou ANTWOORDEBOEK.

**VRAAG 2**

- 2.1 Kies die korrekte woord uit dié wat tussen hakies gegee word. Skryf slegs die woord langs die vraagnommer (2.1.1 – 2.1.4) in die ANTWOORDEBOEK neer.
- 2.1.1 Betaling vir goedere en dienste verteenwoordig 'n (reële/geld-) vloei in die ekonomiesekringloopmodel.
- 2.1.2 Sakesiklusse word gemeet van trog tot (piek/trog).
- 2.1.3 Die kurwe wat ons help om die impak van belasting op arbeidsinspanning te verstaan, word die (Lorenz/Laffer)-kurwe genoem.
- 2.1.4 Die metode om die toekoms van 'n sakesiklus te voorspel, gebaseer op historiese data, staan bekend as (raming/ekstrapolasie). (4 x 2) (8)
- 2.2 Noem enige DRIE argumente ten gunste van privatisering. (3 x 2) (6)
- 2.3 Bestudeer die grafiek hieronder van die vermenigvuldiger in 'n tweesektormodel, waar die verbruiksfunksie gegee is as  $C = \bar{c} + c(Y)$ , en beantwoord die vrae wat volg.



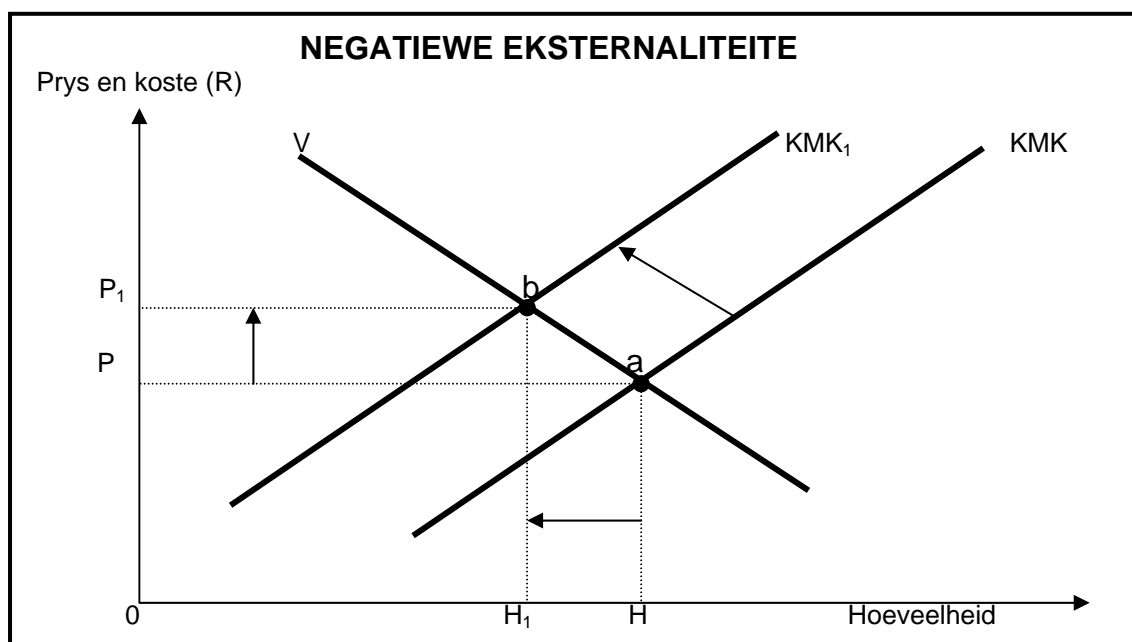
- 2.3.1 Definieer die term *vermenigvuldiger*. (3)
- 2.3.2 Met verwysing na die grafiek, noem die TWEE sektore betrokke by die afleiding van die makro-ekonomiese vermenigvuldiger. (4)
- 2.3.3 Dui aan wat deur die gebroke lyn voorgestel word. (2)
- 2.3.4 Wat is die waarde van outonome verbruik vir die oorspronklike verbruiksfunksie? (2)
- 2.3.5 Veronderstel die marginale spaargeneigdheid (MSG) = 0,4. Gebruik die vermenigvuldigerformule om die uiteindelijke verandering in totale inkome te bereken, na 'n inspuiting van R10 miljard in die ekonomie. Toon ALLE berekeninge. (WENK: Bepaal eers die grootte van die vermenigvuldiger.) (6)
- 2.3.6 Beskryf die verhouding tussen die MVG en die vermenigvuldiger. (3)
- 2.4 Verduidelik ondoeltreffendheid as 'n probleem in die verskaffing van openbare goedere en dienste. (16)  
[50]

**VRAAG 3**

- 3.1 Kies die korrekte woord(e) uit dié wat tussen hakies gegee word. Skryf slegs die woord(e) langs die vraagnommer (3.1.1 – 3.1.4) in die ANTWOORDEBOEK neer.
- 3.1.1 Wins word gemaksimaliseer wanneer marginale inkomste gelyk is aan (marginale/gemiddelde) koste.
- 3.1.2 Die ondoeltreffende toedeling van hulpbronne word (skaarste/markmislukking) genoem.
- 3.1.3 Daar word na verkeersligte verwys as (openbare/privaat) goedere.
- 3.1.4 'n Kombinasie van 'n monopolie en volmaakte mededinging word die beste beskryf as (monopolistiese mededinging/'n gemengde-markstelsel). (4 x 2) (8)
- 3.2 Noem enige DRIE kenmerke van 'n monopolie. (3 x 2) (6)



3.3 Bestudeer die volgende grafiek en beantwoord die vrae wat volg:



3.3.1 Definieer die begrip *negatiewe eksternaliteit*. (2)

3.3.2 Gee enige TWEE voorbeelde van negatiewe eksternaliteite. (4)

3.3.3 Noem TWEE maatreëls wat deur die staat gebruik word om die impak van negatiewe eksternaliteite te verminder. (6)

3.3.4 Gee TWEE redes waarom die verskuiwing van KMK na KMK<sub>1</sub> voorkom. (4)

3.3.5 Verduidelik hoe negatiewe eksternaliteite prys en hoeveelheid sal beïnvloed, deur die gegewe data in die bostaande grafiek te gebruik. (4)

3.4 Onderskei tussen *oligopolieë* en *volmaakte mededinging*, met verwysing na wins, koste en prys. (16)  
[50]

#### VRAAG 4

4.1 Kies die korrekte woord(e) uit dié wat tussen hakies gegee word. Skryf slegs die woord(e) langs die vraagnommer (4.1.1 – 4.1.4) in die ANTWOORDEBOEK neer.

4.1.1 Spoorvervoer vorm deel van die (fisiese/sosiale) infrastruktuur.

4.1.2 Een van die tegnologiese instellings vir die ontwikkeling van nywerhede in Suid-Afrika is die (WNNR/RGN).

4.1.3 'n Nadeel van uitvoerbevordering is 'n (gebrek aan mededinging/afname in plaaslike produksie).

4.1.4 Die Kritieke Infrastruktuurprogram [Raamwerk] verskaf 'n belastingvrye (kontanttoekenningsaanspooring/lening). (4 x 2) (8)

- 4.2 Noem enige DRIE metodes om invoervervanging aan te moedig. (3 x 2) (6)
- 4.3 Bestudeer die onderstaande uittreksel en beantwoord die vrae wat volg.

**SAAM BETROKKE**

Tegniese probleme, vloede, oorstromings en 'n bittere regsgeding tussen Rand Merchant Bank (RMB) en boere het verander in 'n model vir openbare-privaat-vennootskappe (OPV). 'n 155 km-pyplyn voorsien uitvoervrugteboere in hierdie vrugbare, maar droogtegeteisterde, streek tussen die Blyderivier-canyon en die Nasionale Krugerwildtuin vir die eerste keer van water. Hierdie doeltreffende en betroubare watervoorsiening het uitvoere versterk, nuwe plaasondernemings na die gebied gelok, wat ook een van twee R1 miljard-biobrandstofaanlegte, wat deur die NOK ontwikkel is, insluit. Dit sal lei tot aansienlike waterbesparings, wat aan swart boere toegedeel sal word. Wildlewe-landgoedere, wat honderdmiljoene rande werd is, is ook ontwikkel. Die totale inkomste uit hierdie skema het gestyg van R38 miljoen in 1995 tot R840 miljoen in 2005.

Dit demonstreer hoe openbaresektor-investering en -kundigheid infrastruktuur kan genereer wat die ekonomie van 'n streek dryf. In 1998 word die Nasionale Waterwet (36 van 1998) ingestel, wat 'n herverdeling van Suid-Afrika se waterbronne van wit kommersiële na swart opkomende boere vereis het. Die sogenaamde *Blyde 800* was dus bedoel as 'n vlagskipprojek vir landboubemagtiging, en sy deel van die pyplynkoste, teen 'n bedrag van R2,3 miljoen per jaar, word deur die staat gedek. Probleme het met die produksie van die pyplyn ontstaan, en RMB het die eienaarskap oorgeneem en sal dit met addisionele finansiering voltooi.

[Aangepas en vertaal uit: *Financial Mail*, 27 Julie 2008]

- 4.3.1 Waarvoor staan die afkorting NOK? (2)
- 4.3.2 Watter voordeel in natura word deur die privaat sektor voorsien? (3)
- 4.3.3 Wat was die grootste voordeel van 'n openbare-privaat-vennootskap (OPV) vir die boerderygemeenskap in Mpumalanga? (3)
- 4.3.4 Gee 'n voorbeeld uit die uittreksel wat owerheidsbetrokkenheid in die landbousektor toon. (3)
- 4.3.5 Watter positiewe uitwerking sal hierdie OPV op die betalingsbalans hê? (3)
- 4.3.6 Watter regstellende beleid word deur hierdie OPV-skema aangespreek? (2)
- 4.3.7 Noem enige TWEE voordele van hierdie OPV. (4)
- 4.4 Bespreek die argumente ten gunste van vryhandel. (8 x 2) (16)

**[50]**

**VRAAG 5**

- 5.1 Kies die korrekte woord uit dié wat tussen hakies gegee word. Skryf slegs die woord langs die vraagnommer (5.1.1 – 5.1.4) in die ANTWOORDEBOEK neer.
- 5.1.1 (Inheemse/Endogene) kennisstelsels verwys na die kultuur, geskiedenis en omgewing wat uniek is aan die plaaslike mense.
- 5.1.2 Besoedeling kom voor wanneer die vloeï van afval as gevolg van menslike aktiwiteite (meer/minder) is as die natuurlike omgewing se kapasiteit om dit te absorbeer.
- 5.1.3 (Robben/Robbe) -eiland is 'n Wêrelderfenisterrein.
- 5.1.4 Pryse van hulpbronne (styg/daal) namate hul skaarsheid toeneem. (4 x 2) (8)
- 5.2 Noem enige DRIE ondernemings wat afhanklik is van toerisme. (3 x 2) (6)
- 5.3 Bestudeer die volgende tabel en beantwoord die vrae wat volg:

<b>Verwagte BBP: R51,1 miljard</b>		
<b>Toeristegroep</b>	<b>Volume van plaaslike toeristemark (aantal ritte)</b>	<b>Waarde van plaaslike mark (%)</b>
Besoëke aan vriende en familie	32	37,2
Vakansiegangers	8,1	44,5
Godsdiens	5,3	4
Besigheid	3,8	12,8
Mediese besoeke	0,8	14

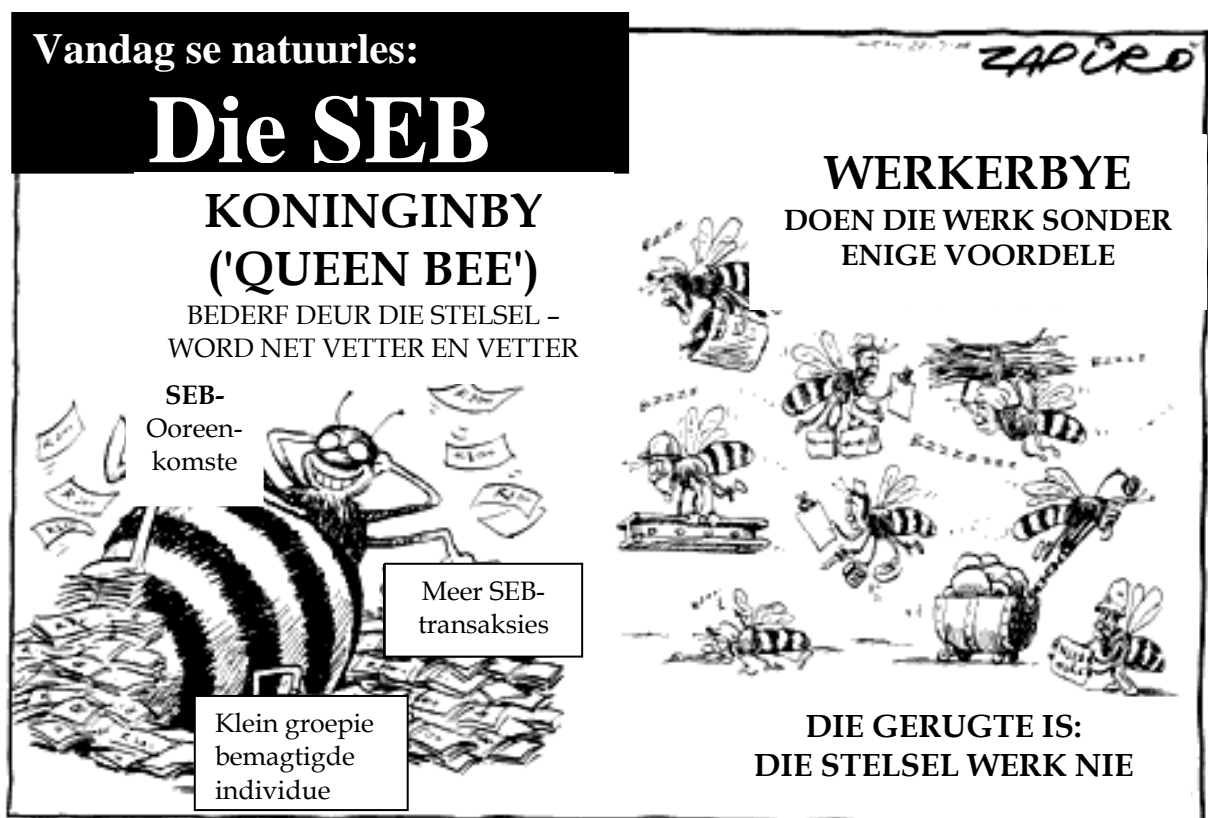
[Fiktiewe syfers]

- 5.3.1 Watter toeristegroep het die meeste (%) bygedra tot die plaaslike ekonomie? (3)
- 5.3.2 Bereken die verwagte persentasiebydrae tot die BBP deur die besoeke aan vriende en familie. (4)
- 5.3.3 Gee TWEE moontlike redes hoekom godsdiens se bydrae tot die ekonomie minder is as dié van besigheid, alhoewel meer godsdiensritte onderneem is. (4)
- 5.3.4 Noem TWEE faktore wat gelei het tot 'n toename in toerisme na Suid-Afrika ná die einde van apartheid. (4)
- 5.3.5 Het toerisme armoede in Suid-Afrika verlig? Gee enige TWEE redes vir jou antwoord. (5)
- 5.4 Bespreek, met toepaslike voorbeelde, hoe die impak van besoedeling verminder kan word. (8 x 2) (16)

**[50]**

**VRAAG 6**

- 6.1 Kies die korrekte woord(e) uit dié wat tussen hakies gegee word. Skryf slegs die woord(e) langs die vraagnommer (6.1.1 – 6.1.4) in die ANTWOORDEBOEK neer.
- 6.1.1 In (mikro/makro) ekonomie bestudeer ons individuele markte.
- 6.1.2 Die tendens vir 'n toename in die spaargeneigdheid, om die vlak van totale besteding te verminder, verwys na die (Giffen-paradoks/ spaarsinparadoks).
- 6.1.3 Wanneer belasting aan die owerheidsektor betaal word, verteenwoordig dit 'n (inspuiting/lekkasie) met betrekking tot die ekonomiese kringloop.
- 6.1.4 Die geld-, kapitaal- en buitelandsevalutamarkte vorm deel van die (aandele-/ finansiële) mark. (4 x 2) (8)
- 6.2 Gee enige DRIE redes vir die ongelyke lewenstandaard tussen die ontwikkelde en ontwikkelende lande. (3 x 2) (6)
- 6.3 Bestudeer die volgende spotprent en beantwoord die vrae wat volg:

[Zapiro, *Mail & Guardian*, Oktober 2007]

- 6.3.1 Wie word verteenwoordig deur die koninginby in die spotprent? (3)
- 6.3.2 Waarvoor staan die afkorting *SEB*? (3)

6.3.3	Hoekom word die werkerbye nie deur SEB bevoordeel nie?	(3)
6.3.4	Hoekom word SEB gesien as 'n nywerheidsontwikkelingsbeleid?	(3)
6.3.5	Hoe word die Gini-koëffisiënt verbind aan SEB?	(4)
6.3.6	Watter ander ontwikkelingsbeleide kan deur die owerheid gebruik word om armoede wat verband hou met die werkerstalindeks, te verlig?	(4)
6.4	Onderskei tussen <i>eksogene</i> en <i>endogene</i> redes vir sakesiklusse.	(8 x 2) (16)
		<b>[50]</b>
		<b>TOTAAL AFDELING B: 150</b>

**AFDELING C**

Beantwoord enige TWEE vrae uit hierdie afdeling in jou ANTWOORDEBOEK.

**OPSTELANTWOORDE**

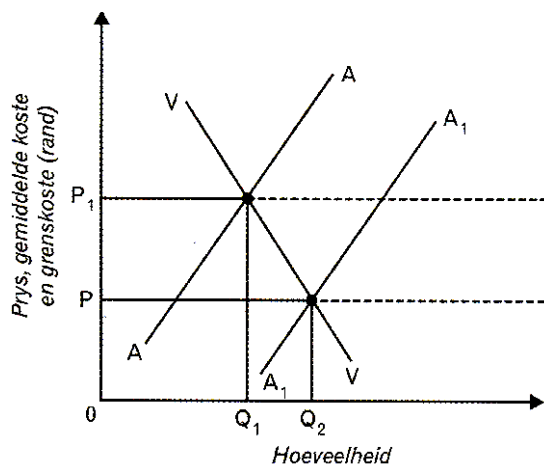
- Antwoorde behoort 'n inleiding, liggaam en gevolgtrekking in te sluit.
- Vir die inleiding en gevolgtrekking sal 5 punte toegeken word.
- 'n Verdere 5 punte sal toegeken word vir die interpretasie van die onderwerp.
- 'n Maksimum van 40 punte sal toegeken word vir die liggaam.

**VRAAG 7****OPSTELANTWOORD**

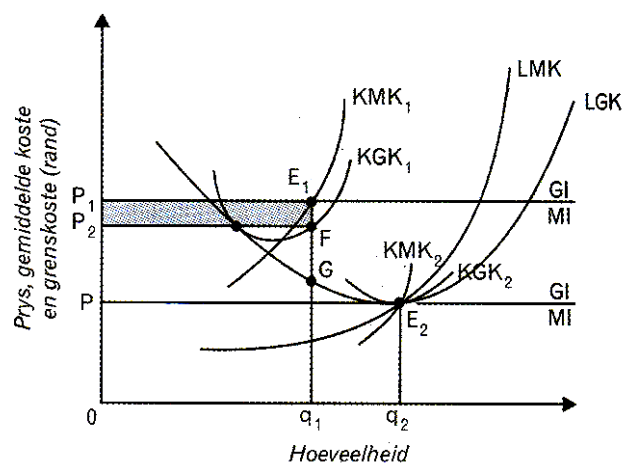
Ontleed die komponente van die betalingsbalans en maak voorstelle hoe die regering 'n volgehoue tekort kan regstel.

**[50]****VRAAG 8****OPSTELANTWOORD**

Ondersoek, met behulp van die grafieke hieronder, die dinamika van langtermynewewig vir die individuele firma en nywerheid onder toestande van volmaakte mededinging.



DIE NYWERHEID

SLEUTEL:  $Q_1/Q_2 - H_1/H_2$ 

DIE FIRMA

SLEUTEL:  $q_1/q_2 - h_1/h_2$ **[50]**

**VRAAG 9****OPSTELANTWOORD**

"Die doel van die Departement van Sosiale Ontwikkeling is om te verseker dat uitgebreide, geïntegreerde, volhoubare en kwaliteit sosiale-ontwikkelingsdienste gelewer word, asook om 'n bemagtigde omgewing vir volhoubare ontwikkeling te skep."

*[2006/07 SA Jaarboek]*

Ontleed en bespreek die belangrikste Suid-Afrikaanse sosialeprestasie-aanwysers en hul gebruike.

**[50]****VRAAG 10****OPSTELANTWOORD**

Skryf 'n opstel oor die verskillende soorte en kenmerke van inflasie, en beklemtoon die maatreëls wat deur die SARB toegepas word om inflasie hok te slaan.

**[50]****TOTAAL AFDELING C: 100****GROOTTOTAAL: 300**