



education

Department:
Education
REPUBLIC OF SOUTH AFRICA

**NASIONALE
SENIOR CERTIFIKAAT**

GRAAD 12

ONTWERP V1

(TEORIE)

FEBRUARIE/MAART 2010

PUNTE: 150

TYD: 3 uur

**Hierdie vraestel bestaan uit 17 bladsye.
Hierdie vraestel is in kleur gedruk.**

INSTRUKSIES EN INLIGTING

1. Hierdie vraestel bestaan uit SEWE vrae.
2. Daar is keuses binne sommige vrae in hierdie vraestel. Lees die opsies aandagtig deur.
3. Hierdie vraestel bestaan uit DRIE afdelings:

AFDELING A: Ontwerpgeletterdheid (80 punte)
VRAAG 1 tot 4

AFDELING B: Ontwerp in 'n sosiale/omgewingskonteks (40 punte)
VRAAG 5 en 6

AFDELING C: Ontwerp in 'n besigheidskonteks (30 punte)
VRAAG 7
4. Lees die vereistes van die vrae aandagtig deur.
5. Beantwoord in volsinne en vermy die opnoem van feite.
6. Gebruik die puntetoekenning om te bepaal hoeveel tyd aan elke vraag spandeer moet word.
7. MOENIE dieselfde feite en voorbeelde in verskillende vrae herhaal nie.
8. Skryf netjies en leesbaar.

AFDELING A: ONTWERPGELETTERDHEID**Beantwoord AL die vrae in hierdie afdeling.****VRAAG 1: 'ONGESIENE' VOORBEELDE**

1.1



FIGUUR A:
Keramiekbakke van The Potters Shop op 'n bypassende tafeldoek, 2002.

1.1.1 Kies en verduidelik enige DRIE terme of frases vanuit die lys hieronder.

Noem of hulle elemente, beginsels of universele beginsels van ontwerp is, en bring hulle dan in verband met die bakontwerp hierbo.

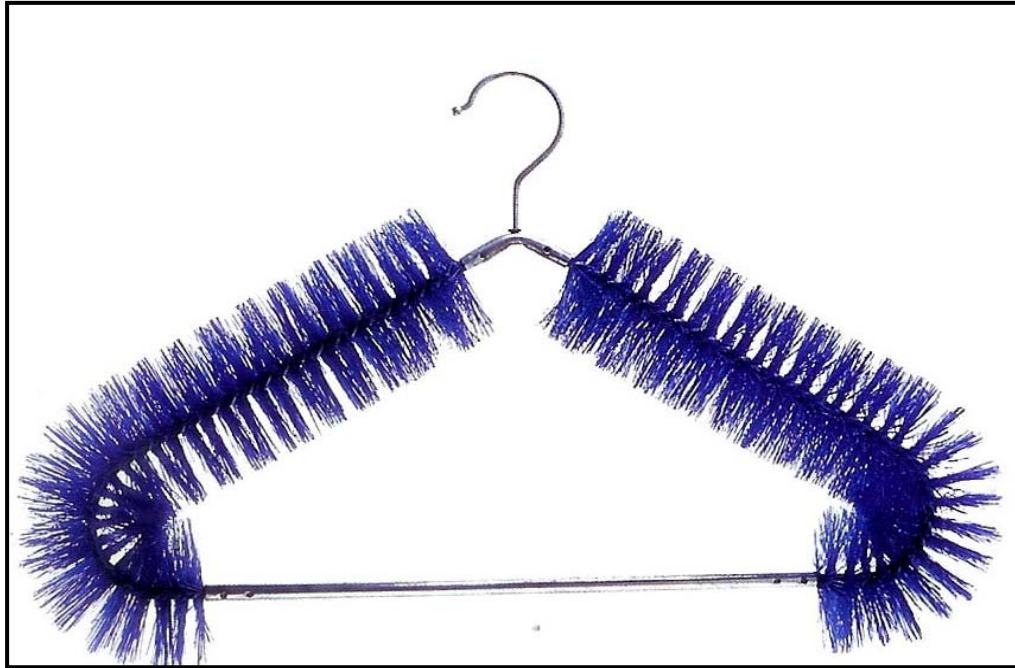
- Vlak
- Spikkel/Lyn
- Simmetrie
- Kontras
- Gelyksoortigheid (Universele beginsel)
- 'Esteties-buikbare' effek

(6)

1.1.2 In hierdie ontwerp kan 'n 'Afrika-estetika' of invloed bespeur word. Bespreek VIER maniere hoe dit bereik is.

(4)

1.2



FIGUUR A:
'Mr Mause Hanger', Sebastion Bergne, nylonborsels en bloudraad, 1990's.

Hierdie hanger is beskikbaar in 'n verskeidenheid helder kleure, byvoorbeeld elektriese blou.

Bergne het eenvoudige industriële materiale gebruik om 'n amuse, estetiese ontwerp te skep wat 'n parodie (prettige interpretasie) van 'n stuk kombuisgereedskap ('n bottelborsel) is.

1.2.1 Hierdie 'Mr Mause Hangers' is gesogte ontwerperitems. Bespreek die sterk en swak punte van hierdie ontwerp ten opsigte van:

- Funksionaliteit
- Betroubaarheid en koste-effektiwiteit
- Bruikbaarheid en ergonomie
- Oorspronklikheid en kreatiwiteit

(8)

1.2.2 Bespreek die gebruik van die volgende ten opsigte van die hangerontwerp hierbo:

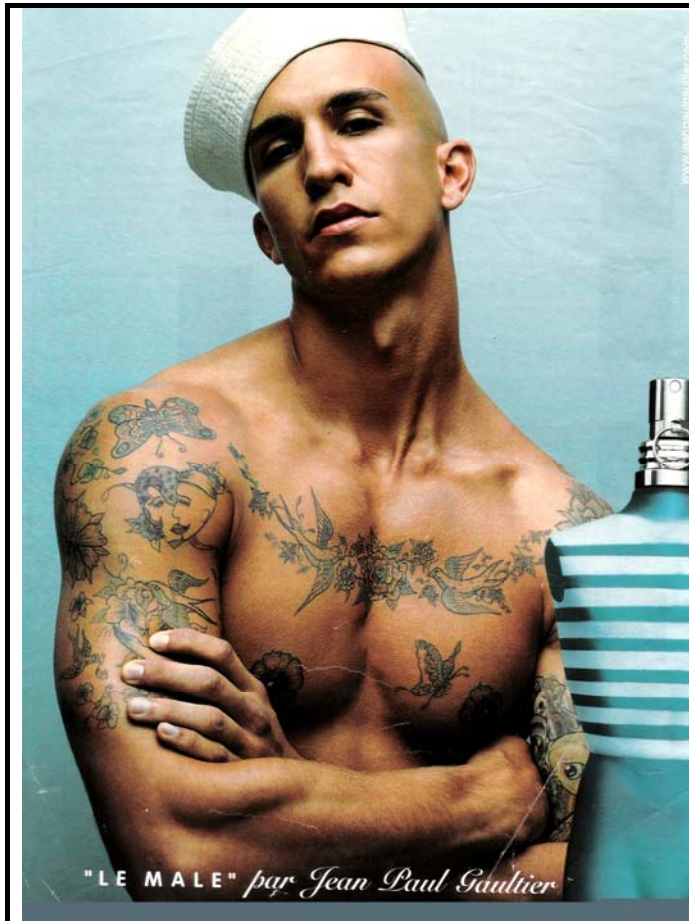
- Tekstuur
- Driedimensionele vorm

(2)

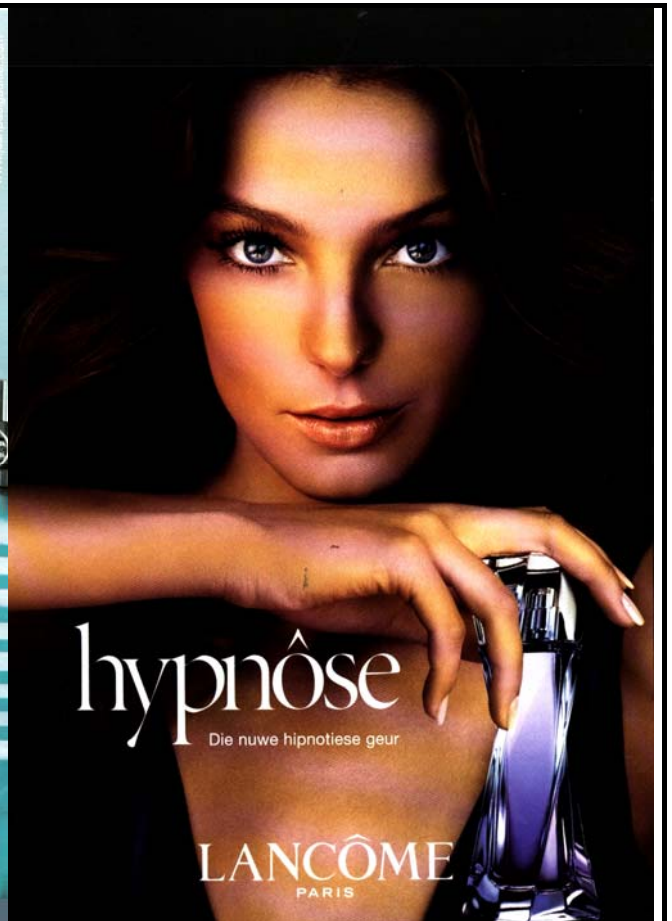
[20]

VRAAG 2

FIGUUR A en FIGUUR B hieronder is albei advertensies vir bekende parfuums.



FIGUUR A:
'LE MALE' van Jean Paul Gaultier,
Augustus 2007.



FIGUUR B:
'hypnôse' van Lancôme,
November 2007.

- 2.1 Verduidelik hoe die visuele inhoud van elke advertensie die naam van die produk in FIGUUR A en FIGUUR B weerspieël. (4)
- 2.2 Versterk hierdie advertensies (FIGUUR A en FIGUUR B) stereotipering, partydigheid en vooroordeel? Motiveer jou antwoord met 'n goedberedeneerde argument. (6)
- [10]

VRAAG 3

3.1 Verwys na die illustrasies hieronder en beantwoord die vrae wat volg:



FIGUUR A:
Lihopa Lichaba het herwonne koeldrankblikkies gebruik om hierdie houer te skep, 2006.



FIGUUR B:
Angeline Masuku het ilalapalm/gras gebruik om hierdie houer te skep, 2007.



FIGUUR C:
Massavervaardigde houters van plastiek

3.1.1 Vergelyk FIGUUR A en FIGUUR B ten opsigte van hulle ooreenkomste en verskille. (6)

3.1.2 Dui die verskille aan tussen die massavervaardigde houers in FIGUUR C en die handgemaakte houers in FIGUUR A en FIGUUR B ten opsigte van die volgende:

- Betrokkenheid van die ontwerper
 - Estetika
- (4)

3.2 Bespreek die werk van EEN kontemporêre Suid-Afrikaanse ontwerper van jou keuse ten opsigte van die volgende:

- Plaaslike/wêreldinvloede
 - Kenmerkende styl van die ontwerpe
 - Bespreking van ten minste EEN ontwerp
- (10)
-
- [20]**

VRAAG 4: ONTWERPGESKIEDENIS

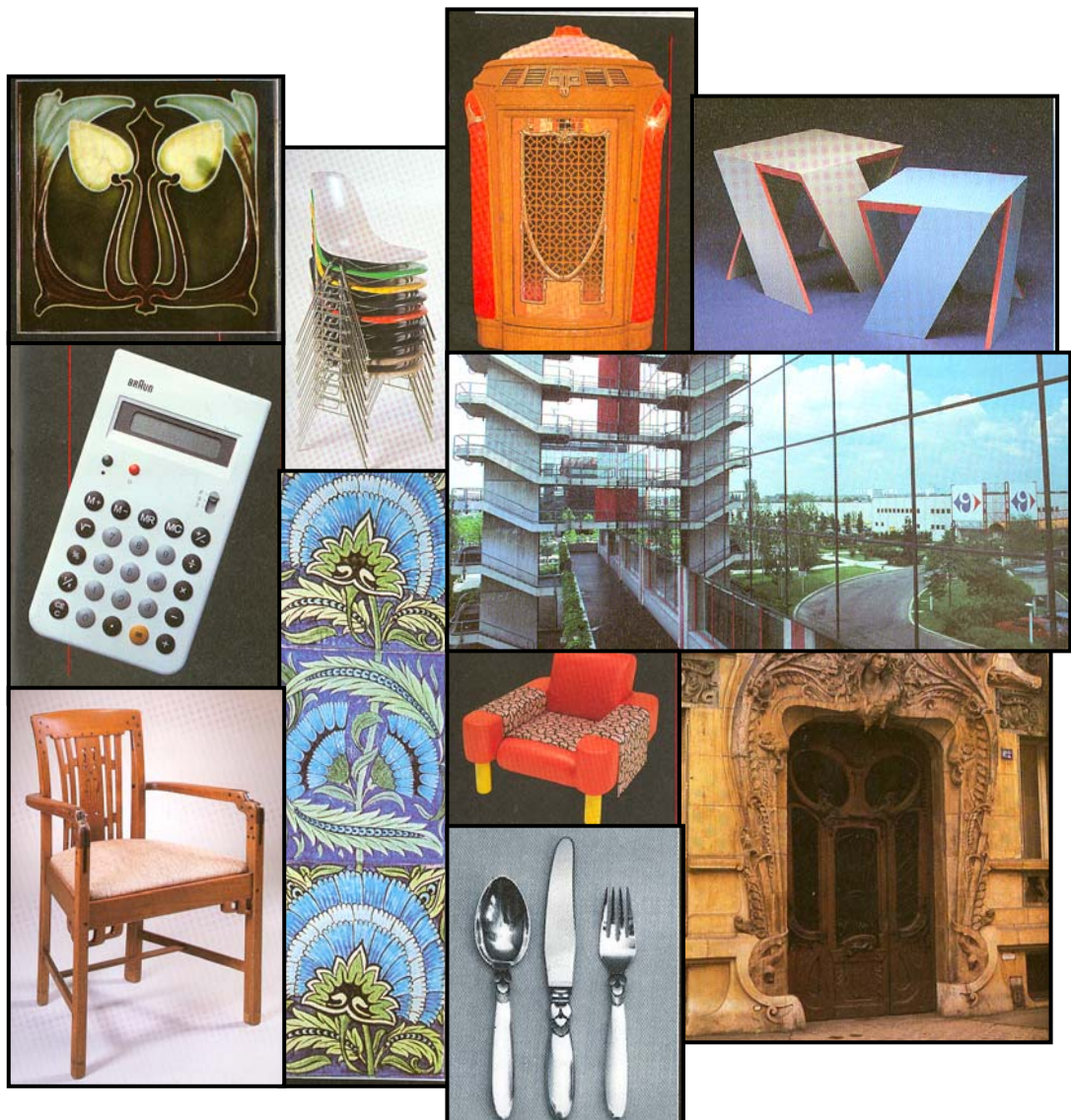
4.1

"Alles wat ons doen, is al voorheen gedoen – en tien teen een beter ook!"
– Garth Walker

Bespreek die bogenoemde stelling deur na TWEE style/bewegings, wat jou geïnspireer het, uit die lys hieronder te verwys.

Jy moet die naam van die beweging/styl insluit. Sluit 'n ontwerper en 'n ontwerp van elkeen, die invloede op hierdie bewegings/style, asook die kenmerke van elke beweging/styl in.

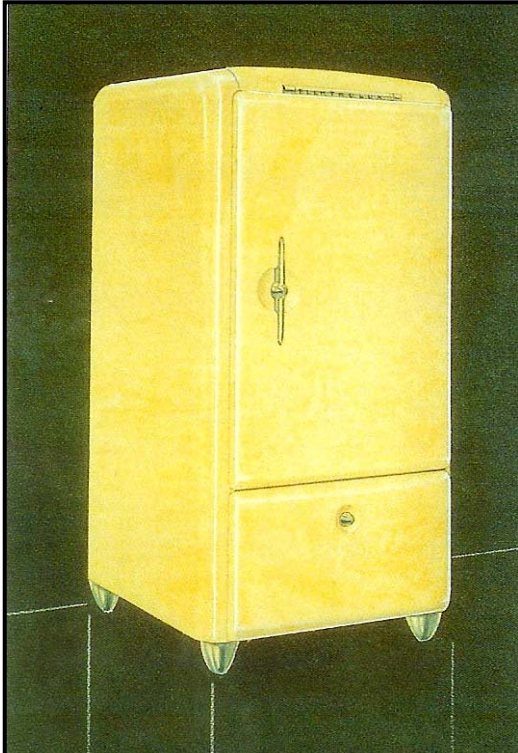
- Die Kuns-en-Kunsvlytbeweging 'Gesiktheid vir die Doel' (1850 – 1900)
- Art Nouveau 'Die Lustelose Lyn' (1890 – 1905)
- Die Masjienestetika 'Ontwerp vir die Industrie' (Bauhaus) (1900 – 1930)
- Art Deco 'Populêre Modernisme' (1925 – 1939)
- Postmodernisme 'Minder is vervelig' (1975 – tans)



Montage van historiese style

(20)

4.2



FIGUUR A:
Loewy se bydrae tot
Amerikaanse
Verbruikersmark en Styl
'Die Eeu van Vaartbelyning',
1935 – 1955.

Die 'Coldspot Super Six'-yskas,
1935.



FIGUUR B:
Die Era van Oordadigheid –
'Modernisme word Pop',
1955 – 1975.

Die 'Blow Chair' ('n
opblaasgemakstoel)
deur d'Urbino,
Lomazzi en De Pas, 1967.

Vergelyk die TWEE internasionale historiese style hierbo getoon met mekaar. Bespreek invloede, kenmerke, ander ontwerpers en ontwerpe van hierdie twee style.

(10)
[30]

TOTAAL AFDELING A:

80

AFDELING B: ONTWERP IN 'N SOSIALE/OMGEWINGSKONTEKS**VRAAG 5****5.1****FIGUUR A: Unicef Barbie, circa 2000.**

- 5.1.1 Barbie is 'n ikoniese produk wat dwarsoor die wêreld verkoop word. Sy het 50 jaar oud geword in 2009.

Bespreek die moontlike sosiale implikasies van 'n ontwerpikoon soos Barbie. Verwys ook na stereotipes en vooroordele.

(4)

- 5.1.2 Bespreek die sosiale implikasies van die ontwerpe van EEN INTERNASIONALE ontwerper van jou keuse. Verwys na 'n spesifieke ontwerp(e).

(6)

5.2



FIGUUR A:
Plakkaatontwerp vir 'n kunstefees, Kaapstad, 1986.
Ontwerper onbekend.

- 5.2.1 Identifiseer die styl van die beelde wat in die plakkaat gebruik is. Is dit realisties, abstrak, gestileerd, ensovoorts? Verduidelik. (2)
- 5.2.2 Dink jy dat die lettertipes en beelde geskik is vir die plakkaat? Verduidelik. (2)
- 5.2.3 Bespreek die werk van EEN PLAASLIKE ontwerper of ontwerpgroep wat op sosiale kwessies in ontwerp fokus. (6)
- [20]**

VRAAG 6**Kies óf VRAAG 6.1 EN 6.2 óf VRAAG 6.3.**

6.1

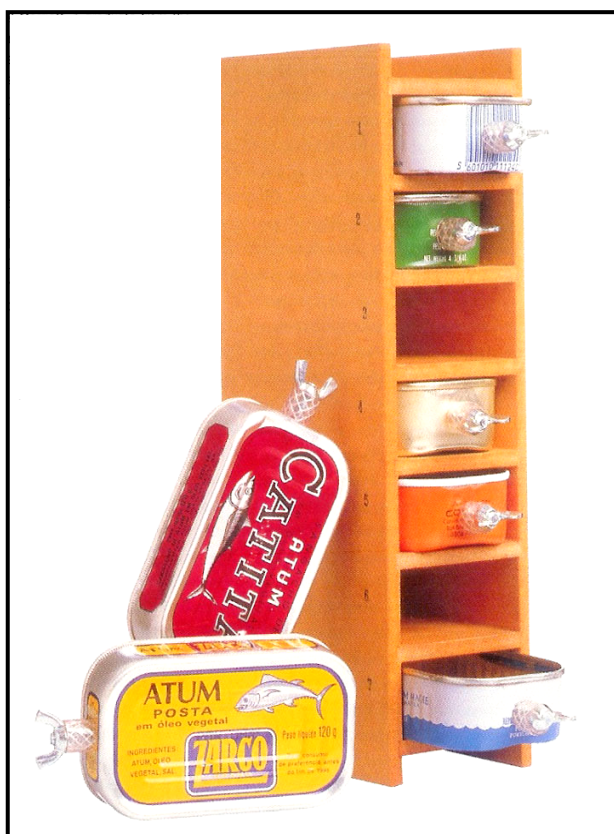
**FIGUUR A: Laekostehuis deur Luyanda Mpahlwa, 2007.****FIGUUR B****FIGUUR C**

Die behuisingsprojek hierbo is 'n unieke oplossing vir die toenemende behoefte aan laekostebehuising in Suid-Afrika. Hierdie projek maak gebruik van sandsakke (FIGUUR B en FIGUUR C) as die hoofbou-element. Die gebou se termiese/hittestabiliteit (koel in die somer en warm in die winter) word versterk deur sy weerstand teen reën, wind en vuur.

- 6.1.1 Watter impak, dink jy, het hierdie boumetode op die gebruik van elektrisiteit? (2)
- 6.1.2 Hoe dra die gebruik van materiale in die ontwerp hierbo by tot 'n volhoubare ('red ons planeet') omgewing? (2)
- 6.1.3 Bespreek EEN PLAASLIKE ontwerper wie se werk bydra tot die verbetering en volhoubaarheid van die omgewing. Jy mag NIE die ontwerper, Luyanda Mpahlwa, weer gebruik nie. (6)

EN

- 6.2 6.2.1 Kyk na die Sardientjie-versamelaarskabinet in FIGUUR A hieronder en bespreek TWEE moontlike maniere waarop hierdie ontwerp 'n positiewe impak op die omgewing kan hê.



FIGUUR A:
'Sardientjie-versamelaars-
kabinet' deur Michael Marriot,
1995.
Gemaak van ou
sardienblikkies, vleuelmoere
en mediumdikte veselplank.

- 6.2.2 Bespreek enige EEN INTERNASIONALE ontwerper van jou keuse wat op eko-vriendelike kwessies gefokus het.

Jy mag NIE na enige ontwerpers wat jy voorheen gebruik het, verwys nie.

(4)

(6)
[20]**OF**

6.3

"Ontwerpers is opgelei om seker te maak dat dinge intelligent gemaak word, sonder vermorsing en met 'n besorgdheid oor die omgewing."

[Aanhaling uit: *Designers on Design* deur Terence Conran en Max Fraser]

Bespreek die bogenoemde stelling met verwysing na TWEE of meer PLAASLIKE en/of INTERNASIONALE ontwerpers wat op die verbetering van ons omgewing gefokus het.

Jy mag NIE na enige ontwerpers wat jy voorheen gebruik het, verwys nie.

[20]

TOTAAL AFDELING B: 40

AFDELING C: ONTWERP IN 'N BESIGHEIDSKONTEKS

VRAAG 7

Kies óf VRAAG 7.1 óf VRAAG 7.2.

- | | | | |
|-----|-------|---|--------------------------------|
| 7.1 | 7.1.1 | Verduidelik die maatreëls wat jy, as 'n werkgewer, ingestel het om na die menseregte van jou werknemers om te sien. | (5) |
| | 7.1.2 | Jy het een van jou werknemers gekies om as 'n professionele ontwerper opgelei te word. Verduidelik die verskillende loopbaanmoontlikhede wat 'n mens kan volg om 'n professionele ontwerper te word. | (5) |
| | 7.1.3 | <p>Na groot plaaslike sukses het jy besluit om jou ontwerp(e) by 'n internasionale skou in Milaan uit te stal.</p> <p>Skryf 'n voorstel aan die Departement van Handel en Industrie waarin jy verduidelik hoekom jou maatskappy gekies moet word om Suid-Afrika by hierdie internasionale skou te verteenwoordig.</p> <p>Jy behoort van die volgende riglyne gebruik te maak:</p> <ul style="list-style-type: none"> • Gee die redes hoekom jou maatskappy gekies moet word om Suid-Afrika te verteenwoordig. • Verduidelik hoekom jou produk tipies Suid-Afrikaans is. • Watter aspekte het jy oorweeg met die beplanning en ontwerp van die verpakking vir jou produk. | <p>(20)</p> <p>[30]</p> |

OF

7.2

**FIGUUR A****FIGUUR B**

- 7.2.1 Identifiseer eers die moontlike teikenmarkte vir FIGUUR A en FIGUUR B. Verduidelik die wyse waarop die ontwerper van FIGUUR A 'n ander teikenmark as die een deur die ontwerper van FIGUUR B aanspreek. (4)
- 7.2.2 Indien jy jou ontwerpe sou wou bemark, verduidelik hoe jy jou eie teikenmark sou bepaal en vestig. (6)

7.2.3

**FIGUUR A: Informele handel****FIGUUR B: Formele handel**

Bestudeer FIGUUR A en FIGUUR B. Vergelyk die informele handelsmetode in FIGUUR A met die formele handelsmetode in FIGUUR B. Wat is die voordele en die nadele van elkeen?

(10)

- 7.2.4 (a) Jy doen aansoek om 'n pos by 'n ontwerpbesigheid of 'n advertensie-agentskap. Wat sal jy doen om vir die onderhoud voor te berei? (5)
- (b) Veronderstel jy was die onderhoudvoerder, watter vrae sou jy vra gedurende 'n onderhoud vir 'n werk by 'n ontwerpbesigheid of advertensie-agentskap? (5)
- [30]

TOTAAL AFDELING C: 30

GROOTTOTAAL: 150